

# JADE HOCHSCHULE

Wilhelmshaven Oldenburg Elsfleth

Besser studieren

15 Jahre



JADE HOCHSCHULE  
Wilhelmshaven Oldenburg Elsfleth



15 Jahre  
Jade Hochschule

# Inhaltsverzeichnis

<b>Vorwort Präsident Manfred Weisensee</b> .....	6
<b>Grußworte</b>	
Hochschulratsvorsitzender Jochen Holzkamp .....	8
Minister Falko Mohrs .....	10
Oberbürgermeister von Wilhelmshaven Carsten Feist .....	12
Oberbürgermeister von Oldenburg Jürgen Krogmann .....	12-13
Bürgermeisterin von Elsfleth Brigitte Fuchs .....	13
<b>Leitbild der Jade Hochschule</b> .....	14
<b>Die Jahre im Rückblick 2009 bis 2024</b> .....	24
<b>Geschichte der Jade Hochschule</b> .....	56
<b>Chronik</b> .....	64
<b>Entwicklung</b> .....	66
<b>Impressum</b> .....	70



*Prof. Dr. Manfred Weisensee,  
Präsident der Jade Hochschule  
seit 2015*

#### **Liebe Leserinnen, liebe Leser,**

15 Jahre Jade Hochschule – Das ist für uns ein schöner Anlass, die Ereignisse dieser Zeit Revue passieren zu lassen, in die Zukunft zu blicken und auch ein wenig

zu feiern. Nach zuvor eher stürmischen Zeiten sind wir nun in ruhigerem Wasser angekommen und haben dynamisch Fahrt aufgenommen. Das Jedefahrwasser, das ebenso wie der kleine Fluss Jade namensgebend für unsere Hochschule und unsere Marke ist, steht für eine Region im Auf- und Umbruch, die nicht nur mit dem einzigen Tiefwasserhafen, sondern auch als Energiedrehscheibe entscheidende Bedeutung für ganz Deutschland erlangt hat.

In dieser Festschrift blicken wir nun auf die vergangenen 15 Jahre zurück, aber Sie entdecken vielleicht auch das ein oder andere Highlight aus früheren Zeiten.

Denn die Geschichte unserer Hochschule begann 1832 mit der Gründung einer privaten Navigationsschule in Elsfleth. 1877 wurde in Oldenburg die Winter-Bauschule für Bauhandwerker gegründet und 1947 nahm die Akademie für Betriebswirte in Wilhelmshaven ihre Arbeit auf. Deshalb können wir sagen: Die Jade Hochschule ist eine junge und moderne Hochschule, die dennoch auf eine lange Tradition in der Ausbildung von wissensinteressierten Menschen zurückblicken kann.

Jung und modern – diese Begriffe stützen unser Leitbild, das den Status und das Ziel unserer Arbeit und unseres Zusammenwirkens gleicher-

Wir feiern Jubiläum

15 Jahre Jade Hochschule

maßen benennt: innovativ, kompetent, kooperativ, vielfältig und zugewandt.

In diesem Sinne aktualisieren wir ständig unser Studienangebot und bringen neue und nachgefragte Studiengänge an den Start. Besonders gefordert waren wir, als die Corona-Pandemie unser Leben maßgeblich beeinflusste. Wir konnten schnell auf Online-Lehre umstellen, haben Lösungen gefunden, den Hochschulbetrieb trotz aller Beschränkungen fortführen zu können.

In Forschung und Transfer haben wir mit dem Start im Jahr 2009 in zahlreichen Projekten die regionale Entwicklung in internationalen Netzwerken vorangetrieben,

relevante Forschungsgebiete neu erschlossen und waren sogar im Programm Innovative Hochschule erfolgreich.

Die Hochschule ist seit ihrer Gründung stark gewachsen; wir haben seither weit mehr als die Hälfte aller Professuren neu besetzt und die Zahl der Mitarbeitenden ist aufgrund zahlreicher Projektförderungen ebenfalls stark gestiegen.

Was uns in den vergangenen 15 Jahren und zuvor bewegt und begleitet hat, haben wir in einem digitalen Album festgehalten. Schauen Sie gerne einmal durch und sehen Sie, wie sich Studium und Lehre, Forschung und Transfer im Laufe der Zeit entwickelt haben.

Ich danke allen in der Hochschule für ihren Einsatz, für ihre innovativen und kreativen Ideen. Nur dadurch hat sich die Jade Hochschule zu dem entwickelt, was sie jetzt ist: eine starke wissenschaftliche Partnerin in und für die Region und eine hervorragende erste Wahl für ein Studium.

Sie alle tragen dazu bei, dass unser Claim „Besser studieren“ wirklich gelebt wird.

Ihr

Prof. Dr. Manfred Weisensee  
Präsident der Jade Hochschule

Mehr von früher?  
Hier gibt es noch  
mehr Impressionen.





*Hochschulratsvorsitzender  
Dr. Jochen Holzkamp*

Die Jade Hochschule feiert La Boum, diese französische Teenagerkomödie mit Nostalgiebonus und den typischen Irrungen und Wirrungen der Pubertät? Wohl kaum!

Es dürfte wohl kaum eine zweite Hochschule im deutschen Hochschulsystem geben, die formal so jung an Jahren ist, in ihren verschiedenen Teilen aber auf eine sicher 50-jährige Tradition als Fachhochschule und – mit Blick auf die Navigationsschule in Elsfleth, die Ingenieurausbildung in Oldenburg und die Ursprünge der Ausbildung von

Betriebswirten in Wilhelmshaven – auf lange etablierte Vorgängereinrichtungen zurückblicken kann.

Während La Boum uns nostalgisch auf die turbulenten Teenagerjahre zurückblicken lässt, erinnern wir uns heute an die zahlreichen Errungenschaften und Meilensteine, die die Jade Hochschule in den vergangenen 15 Jahren erreicht hat: Praxisnähe, Interdisziplinarität und Regionalität, aber auch Internationalität, Qualität und Relevanz in Lehre und Forschung, Vielfalt, Offenheit und die Kultur des Ermöglichens zählen zu ihren Kernwerten,

eine lebendige Kultur, das offene und kreative Miteinander ließ die Hochschule sich so gut entwickeln.

Der Blick zurück macht zugleich neugierig auf das Kommende, natürlich mangelt es nicht an Herausforderungen (wie dies für alle Hochschulen gleichermaßen gilt): Die Transformation in der Bildungslandschaft erfordert einen ständigen Wandel, die Lehre muss den sich verändernden Bedürfnissen der Studierenden gerecht werden, von der Forschung werden relevante Antworten auf aktuelle (global-)gesellschaftliche Herausforde-

rungen erwartet, ein starker Transfer von Wissen und Innovationen in die Praxis ist mehr denn je die Basis für eine (nachhaltige) Entwicklung der Region.

Dies alles erfordert Mut und Tatkraft. Der Hochschulrat wünscht allen Mitgliedern der Jade Hochschule weiterhin Freude bei Lehre, Forschung und Transfer, eine gegenseitige Inspiration und gemeinsamen Erfolg!

Herzlichen Glückwunsch zum Jubiläum!





*Falko Mohrs, Niedersachsens Minister für Wissenschaft und Kultur  
(Foto: Focke Strangmann/Nds. Landtag)*

Die Jade Hochschule ist eine junge Hochschule und blickt dennoch auf eine lange Tradition zurück.

Sie wurde erst 2009 gegründet, ihre Wurzeln reichen aber teilweise bis in das Jahr 1832. Seit 15 Jahren trägt die Jade Hochschule mit ihren wissenschaftlichen Kompetenzen, ihrer Forschung auf internationalem Niveau und ihrem umfangreichen Know-how entscheidend dazu bei, das Entwicklungspotential in der Region zu ergründen und auszuschöpfen.

Die Hochschule ist gleichermaßen anwendungsorientiert wie forschungsstark, sie ist regional wie international gut vernetzt. Als Impulsgeberin in der Region und für die Region gestaltet

sie die Zukunft mit und leistet wichtige Beiträge zu aktuellen und künftigen Fragen unserer Gesellschaft.

Sie ist im gesamten Spektrum ihrer Fachbereiche eine zuverlässige Partnerin bei der Fachkräftesicherung und fühlt sich als familienfreundliche Hochschule der Förderung der Chancengleichheit und der sozialen Öffnung verpflichtet.

Ich gratuliere herzlich und wünsche mir, dass dieser Geburtstag der Jade Hochschule Ansporn ist, auch künftig Impulsgeberin für den Nordwesten Niedersachsens zu sein.

*Falko Mohrs*



Mehr von früher?

Hier gibt es noch mehr Impressionen.



*Oberbürgermeister von Wilhelmshaven, Carsten Feist (Foto: Stadt Wilhelmshaven)*

Die 2009 gegründete Jade Hochschule hat sich als angesehenen Lehr- und Forschungseinrichtung in der deutschen Hochschullandschaft etabliert. In der relativ kurzen Zeit ihres Bestehens ist es gelungen, aus drei Studienorten mit unterschiedlichen Schwerpunkten eine Hochschule zu

formen, die sich durch eine praxisorientierte Ausbildung auszeichnet und für Innovation steht. Die Studierenden werden hier auf einen direkten Berufseinstieg vorbereitet. Zudem unterhält die Hochschule enge Kooperationen mit der Wirtschaft und potentiellen Arbeitgeber\_innen.

Möge das Jubiläum Ansporn sein, weiterhin Innovation zu fördern und so den Herausforderungen der Zukunft erfolgreich zu begegnen.

Ich bin mir sicher, dass die Studierenden auch in den kommenden Jahren attraktive Studieninhalte und zeitgemäße Rahmenbedingungen vorfinden werden.

A blue ink signature of Carsten Feist, written in a cursive style.



*Oberbürgermeister von Oldenburg, Jürgen Krogmann (Foto: Assanimoghaddam/Mittwollen)*

Die Jade Hochschule ist für Oldenburg und die Region ein Garant für Innovationen. Wissenstransfer und bestens ausgebildete Fachkräfte helfen unseren Unternehmen. Auch die Stadtverwaltung kooperiert gerne mit der Hochschule, gerade bei Kernthe-

men. Ob bei Digitalisierung, beim Ausbau des Medizinstandorts oder bei Nachhaltigkeit im Bauwesen – wir setzen auf die Expertise aus der Ofener Straße.

Das Studienangebot orientiert sich nah an der Berufswelt und zieht junge, kluge Menschen an. Viele von ihnen wollen langfristig in Oldenburg bleiben. Sie sind uns sehr willkommen. Auch internationale Fachtagungen, wie das Rohrleitungsforum oder die 3D-Tage, werben für unseren Standort.

Alles Gründe, um 15 Jahre Jade Hochschule zu feiern. Alles Gute für die Zukunft!



*Bürgermeisterin von  
Elsfleth, Brigitte Fuchs  
(Foto: Linda Hoff)*

Die Jade Hochschule mit den drei Studienorten in Wilhelmshaven, Oldenburg und Elsfleth wurde im Jahr 2009 durch den Zusammenschluss ehemaliger Fachhochschulen gegründet.

Der Studienort Elsfleth blickt auf eine lange Tradition zurück. 1832 wurde eine Navi-

gationsschule in Elsfleth gegründet.

Der Lauf der Geschichte war keineswegs immer ein gradliniger, die Entwicklung war von Höhen und Tiefen gekennzeichnet. Seit den 1990er Jahren jedoch hat der Fachbereich Seefahrt und Logistik eine beispielhafte Entwicklung vorgelegt.

Neue Studiengänge sowie der Master-Studiengang „Maritime Management“ wurden eingeführt. Im Jahr 2009 erfolgte der Neubau des Maritimen Campus Elsfleth. Heute ist Elsfleth ein Hochschulstandort mit besten Zukunftsaussichten und ein fester Bestandteil des Elsflether Lebens.



Unser Leitbild

innovativ • kompetent • kooperativ • vielfältig • zugewandt



## Unser Leitbild

### Die Vizepräsident\_innen



*Hauptberuflicher Vizepräsident für Personal, Finanzen und Liegenschaften, Dr. Bert Albers*

Einer der prägenden Begriffe im Leitbild unserer Hochschule ist „zugewandt“. Damit verbinde ich eine Haltung gegenüber Personen, Situationen und Sachen, die wir in vielfältiger Weise umsetzen; wir erkennen und sprechen Bedürfnisse und Sichtweisen an und integrieren diese in unser

tägliches Handeln in allen Bereichen: in der Lehre, indem wir die individuelle Entwicklung der Studierenden fördern, in der Forschung, in dem wir uns wissenschaftlichen Lösungen zuwenden und bei den Beschäftigten, denen wir damit eine Orientierung geben.

Vielfalt bedeutet, Menschen zunächst als Menschen und nicht als Vertreter einer Gruppierung zu begreifen (beispielsweise als „Ausländer“, „weiße alte Männer“ oder „Politikerinnen“). Damit ist verbunden, Personen offen entgegenzutreten und ihre Meinungen, Taten und Aussagen zu durchdenken, bevor man zustimmt

oder ablehnt. Nicht damit verbunden ist, allen Meinungen, Taten und Aussagen zuzustimmen – gegebenenfalls auch nur dadurch, nicht explizit zu widersprechen. Vielfalt im besten Sinne bedeutet für mich, dass man Bereicherung durch den Diskurs mit anderen erlebt und sich selbst durch diesen Kontakt weiterentwickelt.



*Vizepräsidentin Internationales, Digitalisierung, Mediensysteme, Prof. Dr. Juliane Benra*



*Vizepräsident Forschung, Third Mission, Gleichstellung Prof. Dr. Holger Saß*

Um in Lehre, Forschung, Third Mission und den internen Prozessen innovativ zu sein, brauchen wir noch mehr als bisher eine innovationsfreundliche Kultur.

Dazu gehört für mich die Neugier, um den Blick über den Tellerrand zu wagen, den Mut, neue und ungewohnte Wege zu gehen, eine Fehler-

kultur, die uns hilft, die zwangsläufig vorkommenden Rückschläge als Chancen zu verstehen und die Freiheit, selbstständig handeln zu können.

All das sollten wir auch den Studierenden mit auf ihren Weg geben.

Die Jade Hochschule bietet eine große Vielfalt verschiedenster Studiengänge an und wird damit den unterschiedlichen Interessen der Studierenden gerecht („vielfältig“). Ihre Inhalte orientieren sich stets an künftigen Anforderungen der Berufswelt („innovativ“), ihre Studierformen sind flexibel bezüglich der jeweiligen

Lebenssituationen („zugewandt“). Lehrende bringen ihre Erfahrungen aus der Berufspraxis und Ergebnisse ihrer wissenschaftlichen Arbeit in die Lehre ein („kompetent“). Regelmäßig werden über Fachgrenzen hinaus gemeinsam Projekte bearbeitet („kooperativ“).



*Vizepräsident Studium und Lehre, Prof. Dr. Hero Weber*



#### **Nicolas Urbantat, Internationales Lo- gistikmanagement**

Schon vor meinem Studium an der Jade Hochschule in Emsfleth habe ich mich für Logistik und Wirtschaft interessiert. Daher habe ich mich schnell für den Studiengang Internationales Logistikmanagement

begeistern können und bin mittlerweile im sechsten Semester angekommen. Durch studienintegrierte Auslandssemester und Exkursionen bietet dieser Studiengang viel Praxiserfahrung und Möglichkeiten, sich beruflich und persönlich weiterzuentwickeln. Am besten finde ich allerdings, dass alle Lehrenden aus der Praxis kommen und ihren Studierenden viele Tipps mit auf den Weg geben können.

#### **Adam Khaled, Bauingenieurwesen**

Ich habe die Chance bekommen, in einem Bauingenieurbüro zu arbeiten. Obwohl ich komplett ahnungslos war, habe ich dennoch mein Studium an der Jade Hochschule begonnen. Jetzt bin ich im dritten Semester und bereue es zum Glück nicht, dass ich mit diesem Studiengang angefangen habe. Neben dem ganzen theoretischen Teil gibt es auch praktische Erfahrungen, wie zum Beispiel im zweiten Semester das CAD-Mo-

dul. Neben dem Studium lernt man auch Tag für Tag neue Leute kennen, mit denen man auch privat viel unternimmt oder ein paar Runden Tischtennis in der Hochschule spielen kann. Zudem bietet die Hochschule einen Top-Ausblick vom Mess-turm aus.





**Johanna Lamping,  
Medienwirtschaft  
und Journalismus**

Ich studiere  
Medienwirtschaft  
und Journalismus  
und schreibe gerade

meine Bachelor-Arbeit. Rückblickend hat mir am Studium vor allem gefallen, dass das Umfeld eher familiär ist. Hier ist man nicht nur eine Matrikelnummer, sondern wird von den Lehrenden unterstützt und schließt schnell neue Freundschaften. Über die vergangenen drei Jahre hat auch die Stadt Wilhelmshaven einen besonderen Platz in

meinem Herzen eingenommen. Lernen am Südstrand, Spaziergänge am Bontekai und natürlich auch die legendären Studipartys vom AStA – ich hatte immer eine gute Zeit hier. Nicht zu vergessen sind außerdem die gemütlichen Cafés in der Stadt, in denen man sich bei leckerem Kaffee und Kuchen super gut davor drücken kann, an der Hausarbeit weiterzuschreiben oder für anstehende Klausuren zu lernen. Insgesamt war meine Zeit in Wilhelmshaven voller Freundschaften, cooler Erlebnisse und unvergesslicher Momente. Und gelernt habe ich natürlich auch einiges!



#### **Christiane Drechsel, Nautik**

Nach 20 Jahren Berufserfahrung in der Kreuzfahrtindustrie war das Nautik-Studium lange Zeit mein

großer Traum. Vor zwei Jahren habe ich mich schlussendlich dafür entschieden, das Studium in Elsfleth aufzunehmen. Nicht nur

das familiäre Gefühl in Elsfleth, sondern auch die technisch fortschrittliche Ausstattung der Hochschule haben mich überzeugt. Der Beruf des Nautikers wird hier in allen verschiedenen Facetten gelehrt. Auch der Mensch, Nationalitäten und der Führungsstil an sich werden dabei nicht außer Acht gelassen. Alles in allem darf ich hier eine grandiose und professionelle Ausbildung genießen.

#### **Felicia Pelzner, Architektur**

„Im Architekturstudium beschäftigt man sich doch bestimmt viel mit Mathe.“ Das höre ich oft, wenn ich sage, was ich studiere. Ich dachte das auch lange. Nun bin ich im sechsten Semester und kann sagen, dass das Studium viel mehr bietet, besonders die Förderung der Kreativität und Weiterbildung. Die familiäre Atmosphäre durch eigene Arbeitsplätze und den Austausch mit

Kommilitonen und Dozenten ist besonders. Unser Café, die Infothek, ist ein beliebter Treffpunkt zum Entspannen. Ich bin dankbar, dass meine Heimatstadt Oldenburg einen so tollen Studiengang und Campus hat.





### **Anton Hofmann, Urban Design**

Urban Design – ein Studiengang, der kreative Köpfe mit planerischen Geistern vereint. Hier lernen wir nicht nur, sondern leben auch. Unsere Zeit an der Jade Hochschule ist geprägt von vielfältigen Projekten, die uns direkt auf den Arbeitsalltag vorbereiten. Die Zusammenarbeit mit Kommilitonen an interessanten Orten und in regionalen Städten und Gemeinden lässt uns die vielen Facetten urbanen Lebens schätzen und verstehen. Trotz des noch relativ jungen Studiengangs, bekommen wir Eindrücke von erfahrenen Planern und der Austausch mit der Stadt Oldenburg und anderen Akteuren ist stets eine Bereicherung und ein Grund, sein Bestes zu geben. Besonders schätze ich auch den Austausch zu den anderen Jahrgängen, sowohl jüngeren als auch älteren. Man kann immer etwas dazulernen.

Dank der inspirierenden Atmosphäre in den Hochschuleinrichtungen gestaltet sich unser Arbeitsumfeld stets angenehm und produktiv. Doch das ist nicht alles. Mit dem neuen Außenposten im ehemaligen Café Klinge am Julius-Mosen-Platz haben wir einen Ort des Austauschs und der Kreativität gefunden. Hier können wir uns im urbanen Flair entfalten und gleichzeitig von der Nähe zur Hochschule profitieren.





#### Geburtstag der Jade Hochschule

Ab dem 1. September gehen aus der Fachhochschule Oldenburg/Ostfriesland/Wilhelmshaven zwei neue Hochschulen hervor: die Fachhochschule Emden/Leer und die Fachhochschule Wilhelmshaven/Oldenburg/Elsfleth, später Jade Hochschule.

#### Summer School am Fachbereich Ingenieurwissenschaften

Die Summer School bietet den Studierenden des Fachbereichs Ingenieurwissenschaften die Möglichkeit, „Auslandserfahrung“ im Inland durch den Kontakt mit internationalen Studierenden zu erwerben. In der vorlesungsfreien Zeit können sie gemeinsam mit ausländischen Studierenden an Vorlesungen in englischer Sprache teilnehmen.

#### INTERREG IVB – Projekt „North Sea Sustainable Energy Planning“

Start des Forschungsprojektes „North Sea Sustainable Energy Planning – North Sea SEP“. Die Jade Hochschule führt das Projekt als Leadpartner mit 14 Partnern aus Deutschland, den Niederlanden, Belgien, Dänemark, Schweden und Schottland durch. Das Projekt hat ein Gesamtvolumen von rund 5,2 Millionen Euro.

#### Leitungsgremium vollzählig: Präsidium der Jade Hochschule geht zuversichtlich an den Start

Der Mensch steht bei der Arbeit des neuen Präsidiums im Mittelpunkt: Präsident Dr. habil. Elmar Schreiber und sein „Vizepräsidenten-Team“, Prof. Dr. Uwe Weithöner, Dr. Walter Kühme, Prof. Dr. Manfred Weisensee und Prof. Dr. Ralf Wandelt. (v. li.)



### ➔ „Maritime Management“ neuer Master-Studiengang

Im Wintersemester beginnt am Fachbereich Seefahrt in Elsfleth der neue Master-Studiengang „Maritime Management“. Er bietet eine qualifizierte Managementausbildung für die maritime Wirtschaft und Verwaltung.

### ➔ Niedersachsens Edelstein: Neuer Name der Fachhochschule steht fest

Knapp sechs Wochen nach ihrer Gründung legt sich die Fachhochschule jetzt auf ihren neuen Namen fest: „Jade Hochschule“. Weiterhin wird sie im Untertitel den vom Gesetz vorgegebenen Namen „Fachhochschule Wilhelmshaven/Oldenburg/Elsfleth“ führen.

### ➔ Maritimer Campus Elsfleth ist „Ausgewählter Ort“ im Land der Ideen

Der Maritime Campus Elsfleth wird im bundesweit ausgetragenen Innovationswettbewerb „365 Orte im Land der Ideen“ als einer der fortschrittlichsten Ausbildungsstandorte Deutschlands ausgezeichnet.

### ➔ Hochschulrat hochkarätig besetzt

Der damalige Niedersächsische Minister für Wissenschaft und Kultur Lutz Stratmann bestellt die sieben Mitglieder des Hochschulrates der Jade Hochschule: Prof. Dr. Ulrike Schleier, Dr. Ing. habil. Gerd Buziek, Prof. Dr. Clemens Klockner, Dr. habil. Elmar Schreiber, Dr. Sabine Johannsen, Birgit Clamor, Dr. Christian Fricke und Niels Stolberg.

### ➔ Tag der offenen Tür

Am Campus Wilhelmshaven findet ein Tag der offenen Tür statt. Rund 1.000 Studieninteressierte, Schülerinnen und Schüler, Eltern, Lehrerinnen und Lehrer sind eingeladen, die Jade Hochschule kennen zu lernen. Studieninhalte, Studienbedingungen und Berufsaussichten der Absolventinnen und Absolventen der Jade Hochschule werden vorgestellt.



#### **Jade Hochschule erhält zwölf Professorenstellen**

Die Jade Hochschule erhält die Zustimmung des Niedersächsischen Wissenschaftsministeriums, zwölf Professorenstellen zur Besetzung freizugeben. Davon sollen sechs für den Fachbereich Wirtschaft und sechs für den Fachbereich Ingenieurwissenschaften ausgeschrieben werden.

#### **Einweihung des Labors für virtuelle Welten**

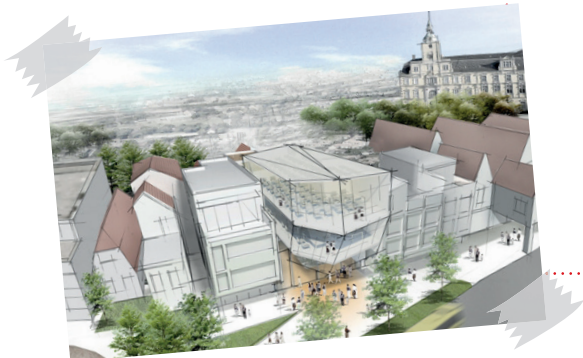
Das neue Labor für virtuelle Welten wird während der 3D-Tage am Campus Oldenburg eingeweiht. Die Fachbereiche Architektur sowie Bauwesen und Geoinformation mit dem Institut für Hörtechnik und Audiologie nutzen das Labor zur Erstellung und hochwertigen Präsentation von virtuellen 3D-Welten.

#### **Struktur- und Entwicklungsplan der Jade Hochschule erscheint**

Im Juni erscheint der Struktur- und Entwicklungsplan (STEP). Der STEP setzt Ideen und Visionen zur Entwicklung der Hochschule in operationalisierbare Zielvorstellungen um, auf die sich konkrete Zielvereinbarungen beziehen und gründen können.

#### **Grundsteinlegung für das „Schlaue Haus“**

In Anwesenheit von rund 150 Ehrengästen – darunter die Niedersächsische Wissenschaftsministerin Prof. Dr. Johanna Wanka – findet die Grundsteinlegung für das „Schlaue Haus“ statt. Das „Schlaue Haus“ greift den Gedanken der „Stadt der Wissenschaft 2009“ – die populär-wissenschaftliche Vermittlung von Bildung und Forschung – auf. Gebaut und unterhalten wird das Haus von der „Schlaues Haus Oldenburg gGmbH“, deren Teilnehmer die Universität Oldenburg und die Jade Hochschule sind. Das Land Niedersachsen fördert dieses Projekt mit Konjunkturpaketmitteln in Höhe von einer Million Euro.



*Ein lichtdurchfluteter Neubau mit einer Glasfront am Schlosswall ergänzt den historischen Altbau.*

### **Abkommen über Doppel-Abschluss mit Texas Tech University**

Nachdem im April in Lubbock, Texas, USA ein Abkommen mit der Texas-Tech University über ein studentisches Austauschprogramm geschlossen wurde, unterzeichnen beide Hochschulen in Wilhelmshaven ein zweites Abkommen über einen gemeinsamen doppelten Master-Abschluss.

### **Interdisziplinäre Studiengänge unter neuem Namen: Management, Information, Technologie**

Der Fachbereich „Wirtschaftsingenieurwesen“ heißt ab sofort „Management, Information, Technologie“. Der Fachbereich bietet die Studiengänge Wirtschaftsingenieurwesen, Wirtschaftsinformatik und Medienwirtschaft und Journalismus an.

### **Neuer deutsch-chinesischer Studiengang**

In Hangzhou, VR China unterzeichnen Präsident Dr. Elmar Schreiber und seine chinesischen Kolleg\_innen die Verlängerung der bestehenden Kooperationsverträge zwischen Jade Hochschule und „Zhejiang Universität für Wissenschaft und Technik“. Ein gemeinsamer deutsch-chinesischer Studiengang Bauingenieurwesen wird geplant.

### **Jade Hochschule im neuen Design**

Für das Web und die Printprodukte wird neben dem neuen Layout auch eine neue Struktur geschaffen. Das Layout soll den Ansprüchen einer modernen Hochschule entsprechen, in der junge Menschen im Vordergrund stehen.



*v. li.: Sonja Wessels, Ingrid Dierks, Vizepräsident Prof. Dr. Uwe Weithöner und Anke Westwood präsentieren das neue Design der Jade Hochschule*

#### **Jade Hochschule und JadeBay GmbH schließen Kooperationsvertrag**

Die Jade Hochschule und die Standortmarketinggesellschaft JadeBay wollen zukünftig eng zusammenarbeiten. Hauptziel der Zusammenarbeit ist es, die Attraktivität des regionalen Arbeitsmarktes zu stärken. Das Potential der Professorinnen und Professoren sowie Studierenden der Jade Hochschule soll dabei stärker in den Fokus der Standortmarketingbemühungen gestellt werden.

#### **Jade Hochschule auf Facebook**

Die Jade Hochschule ist offiziell auf Facebook vertreten. Hier gibt es News aus der Hochschule zu Studium, Forschung und zum Campus-Leben. Innerhalb von drei Wochen hat die Facebook-Seite der Jade Hochschule bereits 1.600 Fans. Seitdem werden fast täglich Meldungen öffentlich gepostet, aber auch Umfragen gestartet oder gezielt Anzeigen auf Facebook geschaltet.

#### **Dr. Johann Komusiewicz ist Vorsitzender des Lenkungsausschusses**

Die Senate und Hochschulräte der Universität Oldenburg und der Jade Hochschule haben ihr Einvernehmen erklärt, dass der ehemalige Staatssekretär im Ministerium für Wissenschaft, Forschung und Kultur des Landes Brandenburg, Dr. Johann Komusiewicz, zum Vorsitzenden ihres gemeinsamen Lenkungsausschusses bestellt wird.

#### **Jade Hochschule beteiligt sich am Deutschlandstipendium**

Ab dem Wintersemester 2011/12 können Studierende an der Jade Hochschule von dem einkommensunabhängigen Deutschlandstipendium profitieren. 150 Euro monatlich von privat, 150 Euro monatlich vom Bund. Mit dem Deutschlandstipendium geht der Bund neue Wege in der Spitzenförderung: Private Geldgeber und öffentliche Hand übernehmen jeweils die Hälfte der Fördermittel von 300 Euro für jedes Stipendium.



*Das Deutschlandstipendium intensiviert den Kontakt zwischen Studierenden, Förderern und der Jade Hochschule.*

### **Bund-Länder-Programm für ein besseres Studium**

Das von der Jade Hochschule eingereichte „Jade Programm für ein besseres Studium“ wird bundesweit ausgezeichnet. Mit einer Fördersumme von 7,2 Millionen Euro ist das Konzept das erfolgreichste der niedersächsischen Fachhochschulen. Für bessere Studienbedingungen und mehr Qualität in der Lehre der deutschen Hochschulen stellten die Bundesregierung und die Regierungen der Länder für dieses Programm über zwei Milliarden Euro bereit.

### **Jade Hochschule erfolgreich im Bundes-Wettbewerb**

Eine wichtige Vorentscheidung im gemeinsam von Bund und Ländern getragenen Wettbewerb „Aufstieg durch Bildung: offene Hochschulen“ ist gefallen. Das Verbundprojekt des Landes Niedersachsen ist mit seiner Antragsskizze erfolgreich und die beteiligten Hochschulen sind aufgefordert worden, einen Vollantrag zu stellen. Unter der Federführung des Landes Niedersachsen schließen sich die niedersächsischen Hochschulen im Hinblick auf ihre gemeinsamen Entwicklungsplanungen zum Verbundprojekt „Aufbau eines landesweiten Rahmenkonzeptes für Lebenslanges wissenschaftliches Lernen“ zusammen, um ein an wirtschaftlichen und gesellschaftlichen Interessen optimal ausgerichtetes Weiterbildungsangebot für Niedersachsen zu schaffen.

### **Wissenschaftspreis Niedersachsen für Prof. Dr. Thomas Luhmann**

Prof. Dr. Thomas Luhmann bekommt in Hannover den Wissenschaftspreis Niedersachsen im Bereich herausragender Wissenschaftler einer Fachhochschule verliehen. Wissenschaftsministerin Dr. Johanna Wanka überreicht den mit 25.000 Euro dotierten Preis.



*Wissenschaftsministerin Dr. Johanna Wanka freut sich mit Prof. Dr. Thomas Luhmann über die Auszeichnung.*

#### **Jade Kinderhochschule**

Rund 180 Kinder nehmen an der ersten Jade Kinderhochschule am Campus Wilhelmshaven teil. Am ersten Tag geht es in der Vorlesung „Ob Karl wohl fliegen kann“ um Strömungstechnik, am zweiten Tag heißt es „Kaltes Licht und heißes Eis. Chemie macht's möglich.“ Für die erwachsenen Begleitpersonen werden parallel Vorlesungen angeboten.

#### **Neuer Online-Studiengang Tourismuswirtschaft**

Der Online-Studiengang Tourismuswirtschaft startet. Er ist bundesweit der erste seiner Art an einer staatlichen Hochschule und wurde federführend von Prof. Dr. Uwe Weithöner konzipiert.

#### **Eröffnung des neuen Hörsaals**

Ein neuer großer Hörsaal am Campus Wilhelmshaven wird feierlich eröffnet. Der über 200 Quadratmeter große Hörsaal hat Platz für 190 Studierende. Ab dem Sommersemester 2012 steht die ehemalige Maschinenhalle nach umfangreichen Umbaumaßnahmen den Studierenden zur Verfügung.

#### **Neuer Forschungsschwerpunkt „Hören im Alltag Oldenburg“ (HALLO)**

Am Campus Oldenburg wird unter der Leitung von Prof. Dr. Inga Holube ein interdisziplinärer Forschungsschwerpunkt zu dem Thema „Hören im Alltag Oldenburg“ (HALLO) eingerichtet. Ziel des Projektes ist es, Messgrößen und -verfahren zu entwickeln, die die Hörbeanspruchung messbar machen, um so die Diagnose von Hörschwierigkeiten und Überprüfung von technischen Hörsystemen an die Bedarfe schwerhöriger Menschen anzupassen.

*Diese Professorinnen und Professoren möchten im intensiven Austausch die Hörforschung vorantreiben (v. li.): Dr. Jörg Bitzer, Dr. Karsten Plotz, Dr. Frauke Koppelin, Dr. Inga Holube, Dr. Frank Wallhoff und Dr. Thomas Luhmann.*



### **➔ 25 Jahre Zusammenarbeit mit der Texas Tech University**

Seit 25 Jahren besteht eine Partnerschaft zwischen der Texas Tech University in Lubbock, USA, und der Jade Hochschule am Campus Wilhelmshaven mit den Fachbereichen Ingenieurwissenschaften sowie Management, Information, Technologie. Dieses Jubiläum wird jetzt gefeiert. Gemeinsame neue Aktivitäten, wie beispielsweise gemeinsame Lehr- und Forschungsprogramme sowie Doppel-Abschlüsse, werden geplant.

### **➔ Neue Abteilung „Technik und Gesundheit für Menschen“**

Die Abteilung „Hörtechnik und Audiologie“ des Fachbereichs Bauwesen und Geoinformation am Campus Oldenburg firmiert künftig unter dem Namen „Technik und Gesundheit für Menschen“ und beinhaltet das „Institut für Hörtechnik und Audiologie (IHA)“ sowie das neu gegründete „Institut für Technische Assistenzsysteme (ITAS)“. Unter dem Dach des ITAS soll künftig in den Bereichen assistive Technologien, Servicerobotik, Gebäudesystemtechnik/Ambient Assisted Living sowie in der Rehabilitation und Funktionsdiagnostik angewandt und studienortübergreifend geforscht werden.

### **➔ Kita feiert Richtfest**

An der Jade Hochschule am Campus Wilhelmshaven eröffnet das Studentenwerk Oldenburg eine Kindertagesstätte. Die Kita bietet Platz für 45 Kinder im Alter von sechs Monaten bis drei Jahren.

### **➔ Lehrkräfte geben der Jade Hochschule ein Gesicht – Professor\_innen werben für ihre Hochschule**

Professoren und Professorinnen der Jade Hochschule werben ab April auf Plakaten und in Anzeigen für ihre Hochschule. Mit dieser Plakatkampagne möchte die Jade Hochschule mehr Studieninteressierte für ein Studium an der Hochschule begeistern. Elf Professoren und Professorinnen gingen hierfür ausnahmsweise statt zur Vorlesung ins Fotostudio. Ein zum jeweiligen Fachgebiet passender Slogan ergänzt das Bild.

*Die Plakate wurden im März in der Nordseepassagen in Wilhelmshaven und im Mai/Juni in den Schlosshöfen in Oldenburg (Bild links) ausgestellt*



#### Neues Messverfahren erfasst Richtungshören

Forscher der Jade Hochschule entwickeln ein Verfahren, um zu messen, inwieweit Kinder hören können, aus welcher Richtung ein Geräusch kommt. Ziel des Forschungsprojektes ist es, unter anderem Kliniken, Arztpraxen, Hörgeräte-Akustikern oder Beratungsstellen für Hörgeschädigte ein einfach bedienbares, weitgehend automatisiertes Verfahren zur Verfügung zu stellen, mit dem das Richtungshören überprüft werden kann.

#### Jade Hochschule erforscht alternative Schiffsantriebe

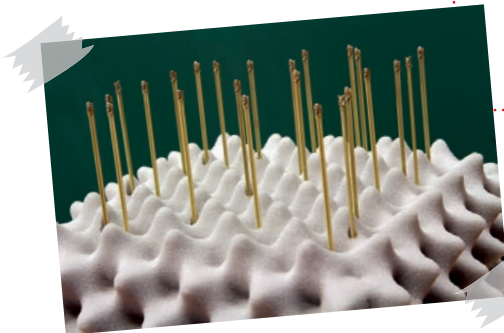
Wissenschaftler\_innen des Fachbereichs Seefahrt untersuchen in dem internationalen Verbundprojekt „Sail“ unter anderem die Wirtschaftlichkeit von Segelantrieben. Ziel ist es, Kosten und umweltschädliche Emissionen zu senken.

#### Studiengang „Tourismuswirtschaft online“ wird mit Willy-Scharnow-Preis ausgezeichnet

Der Studiengang „Tourismuswirtschaft online“ erhält den Willy-Scharnow-Preis 2013 in Höhe von 1.500 Euro. Der Preis wird der Jade Hochschule am 7. März auf der Internationalen Tourismusbörse in Berlin verliehen.

#### Forscher der Jade Hochschule entwickeln einen „virtuellen Kunstkopf“

Forscher des Instituts für Hörtechnik und Audiologie (IHA) der Jade Hochschule entwickeln einen virtuellen Kunstkopf – ein System aus Mikrofonen, das nachbildet, wie sich ein Geräusch für eine bestimmte Person in einem gegebenen Raum anhört.



*Der virtuelle Kunstkopf besteht aus 24 kleinen Mikrofonen, die in einer besonderen Anordnung auf einer Platte befestigt sind.*



### **Neu: Master Elektrotechnik**

Der Master-Studiengang Elektrotechnik beginnt zum Wintersemester am Campus Wilhelmshaven. Absolvent\_innen der Bachelor-Studiengänge Elektrotechnik oder Kommunikations- und Informationstechnik können in zwei Semestern einen Abschluss zum Master of Engineering (M.Eng.) erlangen.



### **Neu: Bachelor Wirtschaft im Praxisverbund**

Zum Wintersemester 2013/14 startet am Fachbereich Wirtschaft der neue Bachelor-Studiengang „Wirtschaft im Praxisverbund“. Im Fokus steht eine wissenschaftliche, akademische Ausbildung mit hohem Praxisbezug.



### **Mobiles optisches Messsystem will Rohre perfekt verbinden**

Wissenschaftler\_innen des Instituts für Angewandte Photogrammetrie und Geoinformatik (IAPG) der Jade Hochschule am Campus Oldenburg entwickeln ein mobiles optisches Messsystem zur Rundheitsprüfung an Stahlrohren.



### **Betriebliches Gesundheitsmanagement an der Jade Hochschule**

Ein betriebliches Gesundheitsmanagement wird an der Jade Hochschule aufgebaut.



### **Neu: Master Public Health**

Der berufsbegleitende Master-Weiterbildungsstudiengang „Public Health“ startet zum Wintersemester 2013/14 am Campus Oldenburg.



### **Neu: Bachelor Meerestechnik**

Die Jade Hochschule bietet zum Wintersemester 2013/14 den neuen Bachelor-Studiengang Meerestechnik an. Er richtet sich an angehende Ingenieurinnen und Ingenieure und dauert sieben Semester. Das Institut für Chemie und Biologie des Meeres der Universität Oldenburg richtet ab 2014 den darauf aufbauenden Master-Studiengang Marine Sensorik ein.



*Studierende der Meerestechnik während einer Praxisfahrt auf dem Meer*

#### **Professor gewinnt Wissenschaftspreis 2014**

Bei der Verleihung des Wissenschaftspreises 2014 wird Prof. Dr. Stephan Kull aus dem Fachbereich Wirtschaft mit dem Preis für die beste Kooperation ausgezeichnet. Sein Forschungsprojekt „Augmented Retailing“ greift eine technische Entwicklung auf, die aufgrund ihrer erwarteten Auswirkungen auf das alltägliche Einkaufsverhalten ein großes Innovationspotential und eine zunehmende Erfolgsrelevanz für die Konsumgüterwirtschaft hat.

#### **Wissenschaftler und Studierende machen Weltrekord möglich**

Mit Hilfe von 120 Spinning-Rädern stellen Teams verschiedener Unternehmen und Einrichtungen, darunter auch die Jade Hochschule, im Mai in Oldenburg einen Weltrekord auf. Innerhalb von 24 Stunden laden sie mit Muskelkraft ein Elektrofahrzeug und fahren anschließend knapp 110 Kilometer weit. Wissenschaftlich begleitet wird der Weltrekordversuch von Prof. Dr. Folker Renken und Studierenden des Fachbereichs Ingenieurwissenschaften.

#### **Besuch von Ministerin Heinen-Kljajic**

Die Ministerin für Wissenschaft und Kultur, Gabriele Heinen-Kljajic, besucht die Studienorte Oldenburg und Wilhelmshaven. Bei Campus-Rundgängen informiert sich die Ministerin über die neusten Forschungsvorhaben der Hochschule und lässt sich die unterschiedlichen Fachbereiche erklären.

#### **Projekt „Nur Mut!“ wird gefördert**

Das Projekt „Nur Mut!“ der Jade Hochschule wird von der niedersächsischen Landesregierung im Rahmen der Ausschreibung „Wege ins Studium öffnen – Studierende der ersten Generation gewinnen“ als förderungswürdig erachtet und mit 300.000 Euro unterstützt.

*Mit dem Projekt „Nur Mut!“ möchte die Zentrale Studienberatung Interessierte beim Einstieg ins Studium begleiten. Zentrale Instrumente dafür sind die Einführung einer Studierwerkstatt und des Patenschaftsprogramms „Jade Lotsen“.*



### **Liegenschaftstausch erfolgreich**

Das Land Niedersachsen und die Stadt Oldenburg einigen sich auf einen Tausch der Liegenschaften Auguststraße 5 und Auguststraße 7. Die bisher im Eigentum des Landes Niedersachsen befindliche Liegenschaft in der Auguststraße 7 wird an die Stadt Oldenburg übertragen. Die Liegenschaft in der Auguststraße 5 kann durch die Übertragung von der Stadt Oldenburg an das Land Niedersachsen für die Zwecke der Jade Hochschule genutzt werden.

### **Spitze neu zusammengesetzt**

Für die kommende Amtsperiode von drei Jahren bestätigen der Senat und der Hochschulrat der Jade Hochschule Vizepräsident Prof. Dr. Uwe Weithöner im Amt. Zum neuen Vizepräsidenten für Forschung und Technologietransfer wird Prof. Thomas Wegener gewählt. Die neuen Amtszeiten beginnen am 1. Oktober 2014.

### **25 Jahre Gleichstellungsstelle**

Die Gleichstellungsstelle der Jade Hochschule feiert zusammen mit 80 Gästen ihr 25-jähriges Bestehen. Zwei Fachvorträge stellen die derzeitige Situation in der Gleichstellungsarbeit dar. Ebenfalls wird an diesem Abend die neue Broschüre der Gleichstellungsstelle präsentiert.

### **Jubiläum – Fünf Jahre Jade Hochschule**

Am 1. September begeht die Jade Hochschule ihr fünfjähriges Bestehen. Aus den anfänglichen 5.300 Studierenden sind mittlerweile rund 7.000 geworden; das Angebot von ehemals 35 Studiengängen konnte auf insgesamt 50 Bachelor- und Master-Studiengänge erweitert und der Gesamthaushalt von anfänglichen 35 Millionen Euro auf 60 Millionen Euro gesteigert werden. Darüber hinaus hat die Hochschule einen neuen Studien- und Forschungsbereich „Technik und Gesundheit für Menschen“ etabliert.

*Die Jade Hochschule begeht am 1. September ihr fünfjähriges Jubiläum.*





#### **Jade Hochschule im Fokus der dreidimensionalen Messtechnik**

Die 14. Oldenburger 3D-Tage finden am Campus Oldenburg der Jade Hochschule statt. Optische 3D-Messtechnik – Photogrammetrie – Laserscanning sind die Schwerpunkte der Fachtagung, die von der damaligen niedersächsischen Wissenschaftsministerin Dr. Gabriele Heinen-Kljajic eröffnet wird. Über 240 Experten aus ganz Deutschland und Europa tauschen sich in über 50 Fachvorträgen und in der begleitenden Firmenausstellung über aktuelle Entwicklungen, Forschungsergebnisse sowie das breite Anwendungsspektrum der optischen dreidimensionalen Messtechnik aus.



#### **Körperliche Aktivität im Alter fördern**

AEQUIPA, das Präventionsnetzwerk für gesundes Altern in der Metropolregion Bremen-Oldenburg, an dem die Jade Hochschule mit vier weiteren Hochschulen und zwei Forschungsinstituten beteiligt ist, startet im Februar. Das regionale Netzwerkprojekt – gefördert vom Bundesministerium für Bildung und Forschung – will körperliche Aktivität als wesentlichen Baustein für gesundes Altern fördern. Ziel ist es, herauszufinden, welche Bewegungsmaßnahmen unter welchen Voraussetzungen in der Altersgruppe 65+ genutzt werden und förderlich sind.



#### **Master-Absolvent mit OLB-Wissenschaftspreis ausgezeichnet**

Für seine exzellente Masterarbeit im Studiengang „Geodäsie und Geoinformatik“ wird ein Absolvent der Jade Hochschule von der Stiftung der Oldenburgischen Landesbank mit dem OLB-Wissenschaftspreis ausgezeichnet. Die Jury spricht Ole Roggenbuck den zweiten Platz des höchstdotierten Wissenschaftspreises im Nordwesten in der Kategorie Abschlussarbeiten zu. In seiner Master-Thesis hat Roggenbuck ein schiffsbasiertes Messverfahren für den Einsatz in der Klimaforschung entwickelt, das aktuelle satellitenbasierte Methoden zur Erfassung von ozeanischen Meeresspiegeländerungen sinnvoll ergänzt.



*Ole Roggenbuck präsentiert seine Forschungsergebnisse.*

### **Jade Hochschule erhält zehn Millionen Euro für Sanierung und Erweiterung der Mensa in Wilhelmshaven**

Das Ministerium für Wissenschaft und Kultur stellt mit dem Programm HP-IN-VEST rund 115 Millionen Euro für Sanierungen an den Hochschulen in Niedersachsen zur Verfügung. Die Jade Hochschule erhält davon zehn Millionen für die Sanierung und Erweiterung der Mensa am Campus Wilhelmshaven.

### **Prof. Dr. Manfred Weisensee ist neuer Präsident der Jade Hochschule**

Prof. Dr. Manfred Weisensee übernimmt zum 1. September das Amt des Präsidenten der Jade Hochschule. Weisensee ist im Februar vom Senat der Jade Hochschule gewählt und anschließend von Hochschulrat und Niedersächsischem Ministerium für Wissenschaft und Kultur bestätigt worden.

### **Jubiläumsfeier: 50 Jahre Studium der Ingenieurwissenschaften**

Ein Jubiläum wird im September an der Jade Hochschule am Fachbereich Ingenieurwissenschaften gefeiert: Seit fünfzig Jahren werden in Wilhelmshaven Ingenieurinnen und Ingenieure ausgebildet. Grundstein dafür bildet die am 1. März 1965 vom niedersächsischen Landesministerium in Hannover gegründete staatliche Ingenieurschule.

### **Ministerpräsident Stephan Weil besucht den Campus Elsfleth**

Der niedersächsische Ministerpräsident Stephan Weil besucht im Juli die Jade Hochschule. Am Campus Elsfleth informiert er sich über die Hochschule und besichtigt den Schiffsführungssimulator.



*Der niedersächsische Ministerpräsident Stephan Weil lässt sich von Klaus Damm den Schiffsführungssimulator erklären.*



#### **Internationalisierung: Jade Hochschule erfolgreich auditiert**

Durch die Teilnahme am HRK-Audit „Internationalisierung der Hochschulen“ erhält die Hochschule eine unabhängige und systematische Internationalisierungsberatung. Entwicklungspotentiale und -strategien werden aufgezeigt.



#### **„Zukunftswelten“ – Neuer Imagefilm der Jade Hochschule**

Im Film führt Lena als Jade Lotsin den „Studieninteressierten“ Christian durch die Hochschule, wobei deutlich wird, dass ihm alle Türen offenstehen. Der Film wurde mit Studierenden der Jade Hochschule produziert.



#### **Hauptberuflicher Vizepräsident Wortmann startet**

Markus Wortmann übernimmt die Ressorts Personal, Finanzen und Liegenschaften.



#### **Jade Hochschule nennt Fachbereiche um**

„Seefahrt und Logistik“ und „Bauwesen Geoinformation Gesundheitstechnologie“ spiegeln die Entwicklung der Hochschule wider.



#### **Die Wissenschaftliche Kommission Niedersachsen würdigt die Gesundheitsforschung an der Jade Hochschule**



#### **30 Jahre Oldenburger Rohrleitungsforum – Jubiläums-Eröffnung im Oldenburger Schloss**



#### **Projekt Intensivsprachkurs: Deutsch für höherqualifizierte Flüchtlinge**

Die Jade Hochschule unterstützt gemeinsam mit dem Bildungswerk der Niedersächsischen Wirtschaft gGmbH die Maßnahme „Intensivsprachkurse (Deutsch) für höherqualifizierte Flüchtlinge“ des Ministeriums für Wissenschaft und Kultur.

### ➔ Spitzenplätze im aktuellen CHE-Hochschulranking

Die überwiegende Anzahl der Studierenden der Jade Hochschule absolviert ihr Studium in der Regelstudienzeit.

### ➔ Land und EU fördern anwendungsorientierte Projekte der Meeres- und Hörforschung

Das Niedersächsische Wissenschaftsministerium fördert künftig neun anwendungsorientierte Forschungsprojekte aus den Mitteln des Europäischen Fonds für regionale Entwicklung – zwei davon an der Jade Hochschule. In Wilhelmshaven wird das geplante Zentrum für Marine Sensorik des Instituts für Chemie und Biologie des Meeres mit knapp 2,5 Millionen Euro kofinanziert.

### ➔ Die Jade Hochschule gründet Institut für Online-Lehre

Weiterentwicklung der Online-Lehre und der Erfahrungsaustausch stehen stärker im Fokus.

### ➔ 20 Jahre Institut für Angewandte Photogrammetrie und Geoinformatik Wichtiger Transmissionspunkt für Niedersachsen

### ➔ Jade Hochschule verleiht ersten „Jade Lehrpreis“

Bei der Verleihung des ersten Jade Lehrpreises im Mai wurde Andreas Baumgart, Lehrkraft für besondere Aufgaben im Fachbereich MIT, für seinen Einsatz ausgezeichnet.



*Die Teilnehmer\_innen des ersten Teils der Präsentation Didaktischer Projekte: (v. li.) Sabine Helmke, Prof. Dr. Thomas Weßels, Angela Moldenhauer, Prof. Dr. Andrea Czepek, Andreas Baumgart, Elisabeth Kirchhoff, Vera Sasse und die Studentinnen aus dem Team „Ökonomie im Bauwesen – Blended Learning“.*

#### **Jade Hochschule ist Formelgewinner in der Lehre**

Der Bericht des niedersächsischen Ministeriums für Wissenschaft und Kultur über die Leistungen der Hochschulen des Landes Niedersachsen bescheinigt der Jade Hochschule insgesamt gute bis sehr gute Ergebnisse. Diese Bereiche sind seit 2006 Gegenstand der sogenannten leistungsbezogenen Mittelzuweisung.

#### **Stiftung der Ingenieurkammer Niedersachsen zeichnet Absolventen der Jade Hochschule aus**

Robin Rofalski, ehemaliger Student und danach wissenschaftlicher Mitarbeiter, wurde für seine Masterarbeit im Studiengang „Geodäsie und Geoinformatik“ mit dem Preis der Stiftung der Ingenieurkammer Niedersachsen ausgezeichnet.

#### **Neuer Master-Studiengang International Maritime Management startet zum Wintersemester**

Der Weiterbildungsstudiengang schließt mit dem akademischen Grad eines „Master of Science“ ab. Dem internationalen Charakter der Seefahrt entsprechend werden alle Module in englischer Sprache angeboten.

#### **Preis des Innovationsnetzwerks Niedersachsen 2017**

Im April werden auf der Hannover Messe das Institut für Angewandte Photogrammetrie und Geoinformatik und die Axios 3D Services GmbH aus Oldenburg mit dem 2. Preis des Innovationsnetzwerks Niedersachsen 2017 für die Entwicklung eines Dreikamera-Endoskops für den Einsatz in der Medizin ausgezeichnet.



*Prof. Dr. Thomas Hanschke, Vorsitzender Innovationsnetzwerk Niedersachsen, Prof. Dr.-Ing. Manfred Weisensee, Präsident Jade Hochschule, Dr. Gabriele Heinen-Kljajic, ehem. Niedersächsische Ministerin für Wissenschaft und Kultur, Christina Schumacher, Wissens- und Technologietransferbeauftragte Jade Hochschule, Holger Broers, Axios 3D Services GmbH, Dr. Susanne Schmitt, Vorsitzende Innovationsnetzwerk Niedersachsen, Olaf Lies, Niedersächsischer Minister für Wirtschaft, Arbeit und Verkehr (v. li.)*



### **Online-Studiengang Regenerative Energien bietet unterschiedliche berufliche Perspektiven**

Auf Grundlage der bestehenden Online-Studiengänge bieten die Jade Hochschule sowie die Hochschule Emden/Leer seit Wintersemester 2017/18 einen gemeinsamen Online-Studiengang Regenerative Energien mit dem Abschluss Bachelor of Engineering an.



### **Besser studieren – Jade Hochschule positioniert sich mit neuer Kampagne**

Zu Beginn der Bewerbungsphase für das Wintersemester 2017/18 startet die Jade Hochschule im Mai mit einer neuen Image-Kampagne. Die Einführung des neuen Claims „Besser studieren“ wird durch eine umfangreiche, überregionale Kampagne begleitet.



### **Auftakt: Unser Leitbild leben**

Das Leitbild der Jade Hochschule wird im Dezember 2016 beschlossen und soll ab sofort in die Hochschule getragen werden. Innovativ, kompetent, kooperativ, vielfältig und zugewandt – für diese fünf Werte steht die Jade Hochschule und an diesen Werten will sich die Hochschule orientieren. „So möchten wir sein, bleiben und es noch mehr werden“, sagt Präsident Weisensee.



### **Campuserweiterung am Studienort Oldenburg**

Die Jade Hochschule hat seit 2015 mit 4,7 Millionen Euro in die Sanierung des Oldenburger Campus investiert. So konnte die Parkplatzsituation optimiert, zusätzliche Fahrradabstellmöglichkeiten geschaffen und der Campusplatz saniert werden.



*Haben sich von den Neuerungen auf dem Campus überzeugt  
(v. li.): Michael Horeis vom Landschaftsplanungsbüro Horeis und Blatt,  
Dezernent Carsten Steinbrenner,  
Prof. Dr. Lutz Beckmann und  
Präsident Prof. Dr. Manfred Weisensee*

### ➔ **Studenten von Ingenieurkammer Niedersachsen ausgezeichnet**

Zwei Studenten der Jade Hochschule werden von der Stiftung der Ingenieurkammer Niedersachsen ausgezeichnet. Andreas Dirks für seine Master-Arbeit zum Thema „Tragverhalten historischer Mauerwerksbrücken – unter Berücksichtigung der Interaktion von Bogen und Widerlager“ und Niklas Terfehr für die Bachelor-Arbeit „Vergleichende Anbindung von GPS-Empfängern an das Geoportal g.on aimPort“.

### ➔ **„Mittelstand 4.0-Kompetenzzentrum Planen und Bauen“**

Das im März gestartete BMBF-Forschungsprojekt unterstützt an der Jade Hochschule deutschlandweit Unternehmen in der digitalen Bauplanung.

### ➔ **Studiengänge sollen flexibler werden**

Rund 80 Teilnehmer\_innen von nord- und mitteldeutschen Hochschulen treffen sich im März auf dem Campus Oldenburg, um sich beim „Symposium Studienstart“ über die Unterstützungsangebote zu Studienbeginn – wie „geofit“ und „fitIng“ – auszutauschen. Im Fokus steht eine stärkere Flexibilisierung der Studiengänge, insbesondere in der entscheidenden Startphase.

### ➔ **Neuer Master Geoinformationswissenschaften ab Wintersemester**

### ➔ **Studierende bauen Ausbildungszentrum in Uganda**

Studierende der Jade Hochschule reisen im Februar nach Uganda, um dort bei dem Bau eines Jugend- und Ausbildungszentrums mitzuhelfen.

Die Architektur-Studierenden hatten im Sommersemester Entwürfe für das Zentrum angefertigt, die als Basis für den Neubau dienen.



### **Holzbau-Hochschultag**

Holz als Baustoff? Hält nicht lange, brennt schnell – könnte man meinen. Experten der Abteilung Bauwesen und des Fachbereichs Architektur der Jade Hochschule sind da anderer Meinung. Die Vielseitigkeit und Leistungsfähigkeit und weitere Aspekte des modernen Holzbaus werden beim ersten Holzbau-Hochschultag im Juni diskutiert.

### **Jade Hochschule und Universität Oldenburg kooperieren in der Windenergieforschung – Wissenschaftler messen Verformung von Windkraftanlagen bei Turbulenzen**

Das Forschungsvorhaben „TurbuMetric – Optische 3D-Messtechniken zur Erfassung von dynamischen Fluid-Struktur-Interaktionen in turbulenten Windumgebungen“ wird im Juni vom Wissenschaftsministerium für drei Jahre bewilligt und mit einer Summe von rund 1,3 Millionen Euro gefördert.

### **Jade Hochschule erhält rund 189.000 Euro Fördermittel für eine Photovoltaikanlage am Campus Wilhelmshaven.**

### **Meerestechnik und Energie sind Schwerpunktthemen beim Antrittsbesuch des Wissenschaftsministers – Thümler: „Die Hochschule hat sich von ihrer besten Seite gezeigt“**

### **Neuer Bachelor-Studiengang Logopädie**

Grünes Licht aus dem zuständigen Ministerium: An der Abteilung „Technik und Gesundheit für Menschen“ der Jade Hochschule startet zum Wintersemester 2020/21 der neue Bachelor-Studiengang Logopädie mit 35 Studierenden. Wichtiger Praxispartner ist die Berufsfachschule für Logopädie Oldenburg der Arbeiterwohlfahrt.

*Logopädinnen beteiligen sich an der Weiterentwicklung von Therapiemethoden.*





#### **Studierende testen Fahrt mit dem öffentlichen Personennahverkehr – mit Handicap**

Mit unterschiedlichen Handicaps ausgestattet, haben Studierende der Jade Hochschule verschiedene Strecken des öffentlichen Personennahverkehrs getestet. Im Modul „Öffentlicher Verkehr“ des Bachelor-Studiengangs Bauingenieurwesen erlernen die Studierenden die rechtlichen und fachlichen Grundlagen des öffentlichen Verkehrs.



#### **Wechsel im Amt der Vizepräsidentin für Studium und Lehre**

Nach sechs Jahren als aktives Präsidiumsmitglied möchte sich Prof. Dr. Andrea Czepek wieder intensiv der Lehre und Forschung widmen. Ihr Nachfolger Prof. Dr. Hero Weber übernimmt das Amt zum 1. März.



#### **Ministerin Karliczek besucht Jade Hochschule**

Anja Karliczek, Bundesministerin für Bildung und Forschung, besucht am 7. Februar anlässlich der Oldenburger 3D-Tage die Jade Hochschule.



#### **Studentin der Jade Hochschule mit OLB-Wissenschaftspreis ausgezeichnet**

Ina Antje Schoon wird am 3. April mit dem OLB-Wissenschaftspreis ausgezeichnet. Die Studentin des Bauingenieurwesens an der Jade Hochschule erhält den ersten Preis in der Kategorie Abschlussarbeiten für ihre Bachelor-Arbeit zum Thema „Energiebilanz einer Asphaltstraße“.



*Preisverleihung im alten Landtag (v. li.):  
Prof. Dr. Hero Weber, Vizepräsident für  
Studium und Lehre, Preisträgerin Ina Schoon,  
Zweitprüfer Hilko Kruse-Edenhuizen und  
Erstprüfer Prof. Dr. Rainer Schwerdhelm.*



### **Studierende entwickeln nachhaltiges Nutzungskonzept für Helgoländer Häfen**

Bei der Helgoländer Einwohnerversammlung präsentierten die Studierenden des Studiengangs Maritime Management vor den interessierten Bürger\_innen das Ergebnis ihres Konzeptes zu einer nachhaltigen Nutzung der Helgoländer Häfen.



### **Jade Hochschule erleichtert Wiedereinstieg ins Studium nach Familienauszeit**

Das Niedersächsische Ministerium für Wissenschaft und Kultur bewilligt im April ein Projekt der Jade Hochschule, das den Wiedereinstieg ins Studium erleichtern wird. Das Zertifikatsprogramm WE-ZertPro (WiederEinstieg-Zertifikatsprogramm) wird vom Fachbereich Wirtschaft der Jade Hochschule am Campus Wilhelmshaven entwickelt und mit verschiedenen Netzwerkpartnern umgesetzt.



### **Studiengang Wirtschaftsinformatik feiert 25-jähriges Jubiläum**

Auf dem Wilhelmshavener Campus der Jade Hochschule feiern am 23. Mai über 130 Gäste das 25-jährige Bestehen des Studiengangs Wirtschaftsinformatik im Fachbereich Management, Information, Technologie – unter ihnen zahlreiche Studierende, Absolvent\_innen, ehemalige und aktuelle Lehrende, langjährige Wegbegleiter\_innen sowie Kooperationspartner\_innen aus der IT-Branche.



### **„Alle Meerestechnik-Studierenden sollen das Wattenmeer von oben sehen“**

Ein energieeffizienter Motorsegler erweitert das Inventar der Jade Hochschule. Zwei Außenlastbehälter, in denen die bis zu 100 Kilogramm schweren Sensoren untergebracht sind, ermöglichen es den Forscher\_innen, Messungen direkt aus der Luft vorzunehmen. Ausgerüstet ist der Flieger darüber hinaus auch mit verschiedenen Kamerasystemen.



*Am 21. August wird das neue Forschungsflugzeug im Beisein des niedersächsischen Wissenschaftsministers Björn Thümler (re.) auf den Namen „Jade One“ getauft.*

#### **42.000 Euro zur Förderung neuer Lehr- und Lernkonzepte**

Das niedersächsische Ministerium für Wissenschaft und Kultur stellt im Studienjahr 2019/20 drei Millionen Euro für innovative Lehr- und Lernkonzepte bereit. 70 Projekte werden gefördert, darunter Prof. Dr. Jörg Bitzers Projekt „Interaktives Skript basierend auf Python Jupyter Notebooks (InSPy)“ an der Jade Hochschule, das mit rund 42.000 Euro unterstützt wird.

#### **Messtechnische Unterstützung für chirurgische Eingriffe**

Niklas Conen, ehemaliger wissenschaftlicher Mitarbeiter der Jade Hochschule, promoviert zur Unterstützung von Chirurgen bei endoskopischen Operationen. Er entwickelt spezielle Bildverarbeitungsverfahren und Endoskope für hochpräzise 3D-Messungen. Sein Verfahren wird international zum Patent angemeldet.

#### **Jade Hochschule verfügt Schließung der Gebäude wegen Corona-Pandemie**

Nach intensiver Abstimmung zwischen den Hochschulen und dem niedersächsischen Ministerium für Wissenschaft und Kultur sind strenge Maßnahmen zur Eindämmung des Corona-Virus im Land Niedersachsen erforderlich, die auch durch die niedersächsischen Hochschulen mitgetragen und unterstützt werden. Die Hochschulleitung der Jade Hochschule verfügt daher die Schließung der Gebäude der Hochschule vom 20. März bis einschließlich 19. April, um direkte persönliche Kontakte noch weiter zu reduzieren.

#### **Jade Hochschule belegt mehrfach Spitzenplätze im CHE-Ranking**

Die Jade Hochschule erreicht im CHE-Ranking Spitzenplätze, insbesondere in Wirtschaftsingenieurwesen an den Studienorten Elsfleth und Oldenburg, dank hervorragender Studienanfangsunterstützung und Praxisbezug.

Im CHE-Ranking werden die wirtschaftlichen Master-Studiengänge der Jade Hochschule beleuchtet.





### **Jade Hochschule richtet neues digitales Labor ein**

Die Jade Hochschule setzt stark auf Digitalisierung, insbesondere im Bereich „Digitales Bauen“. Mit Unterstützung des Bundesministeriums für Bildung und Forschung in Höhe von 1,2 Millionen Euro, wird ein digitales Labor eingerichtet, das zur Überführung digitaler Prototypen in reale Systeme und zur Förderung von Innovationen genutzt wird.



### **Platz 3 des „Teacher of the Year“ geht an die Jade Hochschule**

Der Hochschulverbund Virtuelle Fachhochschule (VFH) hat im Juli die Platzierungen zum „Teacher of the Year 2020“ bekanntgegeben. Andreas Schunk, Lehrbeauftragter am Fachbereich Wirtschaft und Mitarbeiter der Debeka Versicherung Koblenz, belegt den dritten Platz. Er unterrichtet das Modul „Personalwirtschaft“ im dualen Studiengang Bank- und Versicherungswirtschaft. In die Top 25 werden ebenfalls Prof. Dr. Ulrike Schleier (Fachbereich Management, Information, Technologie) und Markus Westerkamp (Fachbereich Wirtschaft) gewählt.



### **JOIN the campus – Virtuelle Hochschulinformationstage**

Im Sommer bietet die Jade Hochschule mit dem neuen Format JOIN (Jade Online Info Nachmittage) Studieninteressierten eine virtuelle Informationsmöglichkeit über ihr Studienangebot. An fünf Nachmittagen vom 10. August bis 7. September präsentieren die sechs Fachbereiche ihr Angebot in Video-Chat-Räumen. Die zentrale Studienberatung beantwortet Fragen zum Studienbeginn.



### **Kooperation mit Steinbeis Technologietransfer**

Die Jade Hochschule vereinbart eine Zusammenarbeit mit Steinbeis Technologietransfer. Dies unterstützt den gesetzlichen Auftrag der Hochschule, neben Studium und Lehre sowie Forschung, die Bemühungen im Bereich Wissens- und Technologietransfer zu intensivieren.



*Unterschreiben den Kooperationsvertrag (vorne v. li.): Prof. Dr. Michael Auer und Prof. Dr. Manfred Weisensee (hinten v. li.): Prof. Dr. Holger Saß, Hermann Blanke (Steinbeis), Dr. h.c. Björn Thümler, Prof. Thomas Wegener.*

#### **Jade Hochschule erfolgreich beim Förderprogramm Innovation Plus**

Vier Projekte der Jade Hochschule erhalten in der Förderperiode 2021/22 im Programm „Innovative Lehr- und Lernkonzepte: Innovation plus“ eine finanzielle Förderung in Höhe von rund 165.000 Euro.

#### **Preis der Stiftung der Ingenieurkammer Niedersachsen geht an Absolventin der Jade Hochschule**

Die Stiftung der Ingenieurkammer Niedersachsen ehrt jährlich Absolventen für praxisnahe wissenschaftliche Ingenieurleistungen an niedersächsischen Hochschulen. Nicole Lichtenscheidt, Absolventin des Master-Studiengangs Management und Engineering im Bauwesen, erhält einen der sechs mit 500 Euro dotierten Preise für ihre Master-Arbeit zum Thema Lärmschutz an Straßen. Prof. Dr. Rainer Schwerdhelm betreut die Arbeit.

#### **Jade Hochschule zum vierten Mal als familiengerechte Hochschule ausgezeichnet**

Die Jade Hochschule wird erneut als familiengerechte Hochschule ausgezeichnet. Die „berufundfamilie“ gGmbH der Hertie-Stiftung bestätigt mit dieser Zertifizierung die dauerhafte Etablierung von erfolgreichen familienfördernden Maßnahmen.

#### **Jade Hochschule bietet neuen Studiengang Angewandte Pflegewissenschaft**

Zum Wintersemester 2021/22 bietet die Jade Hochschule am Campus Oldenburg den neuen Teilzeitstudiengang Angewandte Pflegewissenschaft an. Der Studiengang richtet sich an Pflegefachkräfte, die bereits eine Ausbildung abgeschlossen haben und berufsbegleitend studieren möchten.

#### **Jade Hochschule startet mit Projekt JadeProf**

Die Jade Hochschule erhält 4,7 Millionen Euro Fördermittel für das Projekt JadeProf, um in den nächsten sechs Jahren Professuren mit dual qualifizierten Wissenschaftler\_innen zu besetzen. Ziele sind die Vergrößerung des Pools berufungsfähiger Personen und die Erhöhung der Erfolgswahrscheinlichkeit der Berufungsverfahren.

Die Jade Hochschule kann sich erfolgreich im Bund-Länder-Programm „FH-Personal“ behaupten.



### **Institut für Angewandte Photogrammetrie und Geoinformatik an der Jade Hochschule begeht 25-jähriges Jubiläum**

Im Juni 1996 wurde das Institut für Angewandte Photogrammetrie und Geoinformatik im Fachbereich Vermessungswesen der Jade Hochschule (damals Fachhochschule Oldenburg) von den Professoren Thomas Luhmann, Helmut Kuhn und Ulrich Leuze gegründet.

### **Maßnahmen zur Eindämmung der Corona-Pandemie verlängert**

Aufgrund des Bund-Länder-Beschlusses vom 6. Januar über weitere Maßnahmen zur Eindämmung der Corona-Pandemie hat das Präsidium der Jade Hochschule folgende Regelungen bis zum 31. Januar verfügt: Die Gebäude der Hochschule bleiben in diesem Zeitraum geschlossen. Lehrveranstaltungen und Prüfungen sowie andere Veranstaltungen, auch Probelehrveranstaltungen im Rahmen von Berufungsverfahren in Präsenz, finden in diesem Zeitraum in den Gebäuden der Hochschule nicht statt. Die Bediensteten arbeiten im Homeoffice, sofern keine zwingende Notwendigkeit für die Anwesenheit in der Hochschule besteht.

### **Niedersächsischer Wissenschaftspreis für Studierende der Jade Hochschule**

Die Wissenschaftliche Kommission Niedersachsen und die Jury für den Lehrpreis zeichnen in der Kategorie IV „Studierende – Studienleistung“ Henning Cassens mit dem Wissenschaftspreis 2021 und einem Preisgeld von 3.500 Euro aus.

### **Jade Hochschule erweitert mit neuen Studiengängen ihr Portfolio**

Die Jade Hochschule bietet zum Wintersemester 2021/22 folgende neue Studiengänge an: Urban Design: Stadt – Land – Entwerfen, Angewandte Pflegewissenschaft, International Business Studies und Ingenieurinformatik.



*Die neuen Studiengänge entsprechen nicht nur den Bedarfen in der Region Nordwest-Niedersachsen, sondern auch den Berufswünschen junger Menschen.*

### **Jade Hochschule übernimmt Maritimes Forschungszentrum**

Niedersachsens Wissenschaftsminister Björn Thümler übergibt im Januar das Maritime Forschungszentrum am Campus Elsfleth der Jade Hochschule. Das Zentrum wird weiterhin von der Hochschule und deren Partnern genutzt, um den gestiegenen Raumbedarf und die erweiterten Aktivitäten zu unterstützen.

### **Zwanzig Jahre Oldenburger 3D-Tage**

Am 2. und 3. Februar organisiert das Institut für Angewandte Photogrammetrie und Geoinformatik die 20. Oldenburger 3D-Tage. Zur Eröffnung der Veranstaltung spricht Wissenschaftsminister Björn Thümler ein Grußwort. Aufgrund der Corona-Pandemie werden die 3D-Tage erstmals als Online-Event durchgeführt.

### **Raum-zeitliche Analyse des Verlaufs der Corona-Pandemie in Deutschland**

Studierende des Studiengangs Geoinformationswissenschaften analysieren und visualisieren den Verlauf der Covid-19-Pandemie in Deutschland anhand der Sieben-Tages-Inzidenzen auf Landkreisebene. Die Projektarbeiten identifizieren räumliche und zeitliche Hot-Spots sowie Ausbreitungsmuster, die als Grundlage für weitere epidemiologische Untersuchungen dienen können.

### **Windenergie an Land weiter ausbauen**

Der Ausbau von Windenergie an Land kann weiter vorangetrieben werden. Zu dieser Erkenntnis kommen Wissenschaftler\_innen der Jade Hochschule, der Physikalisch-Technischen Bundesanstalt und anderen Partnern der Forschungsprojekte WERAN und WERAN plus. Einen Bericht mit ihren aktuellen Forschungsergebnissen sowie Handlungsempfehlungen übergeben die Wissenschaftler\_innen Anfang April Bundesverkehrsminister Dr. Volker Wissing und Bundeswirtschaftsminister und Vizekanzler Dr. Robert Habeck.



Windkraftanlagen: Neue messtechnische Verfahren der Jade Hochschule erhöhen die Sicherheit im Luftverkehr und ermöglichen einen effizienteren Ausbau der Windenergie an Land.

### **Studierende bescheinigen der Jade Hochschule Spitzenplätze**

Im CHE-Ranking erhält die Jade Hochschule am Fachbereich Bauwesen Geo-information Gesundheitstechnologie Bestnoten für Studienunterstützung, Studienorganisation und Räumlichkeiten. Die IT-Infrastruktur und der Zugang zu Lehrveranstaltungen werden ebenfalls hoch bewertet. Alle Fachabteilungen erzielen Spitzenplätze bei Studienabschlüssen in angemessener Zeit und Studienbeginn-Unterstützung sowie beim Kontakt zur Berufspraxis.

### **Erneuter Erfolg für Oldenburger Hörforschung**

Intelligente Hörgeräte, die sich individuell an ihre Nutzerinnen und Nutzer anpassen: An diesem Ziel arbeiten Forschende des Sonderforschungsbereichs (SFB) „Hörakustik“ seit einigen Jahren. Die Deutsche Forschungsgemeinschaft hat dem Vorhaben Ende Mai erneut Mittel bewilligt: Bis zu 8,1 Millionen Euro erhält das Vorhaben von 2022 bis 2026 für die zweite Phase.

### **Erster Campustag an der Jade Hochschule**

Am 2. Juni öffnet die Jade Hochschule zum ersten Mal ihren Oldenburger Campus an der Ofener Straße für Studieninteressierte. Besucher\_innen haben die Möglichkeit, sich über die Hochschule und ihr umfangreiches Studienangebot zu informieren. Viele Labore und Einrichtungen der Hochschule laden zum Erleben und Mitmachen ein. In einem Schüler\_innencafé beantworten Studierende Fragen rund ums Studium und in zahlreichen Vorträgen informiert die Hochschule über ihre Studiengänge.

### **Neuer dualer Bachelor-Studiengang**

Zum Wintersemester startet die Jade Hochschule den neuen Bachelor-Studiengang „Management in der Gesundheits- und Sozialwirtschaft“. Dieser duale Studiengang zielt auf den steigenden Bedarf an Fachkräften mit betriebswirtschaftlichen Kenntnissen in der wachsenden Gesundheits- und Sozialbranche. Studierende können berufliche Erfahrungen sammeln und gleichzeitig einen anerkannten Bachelor-Abschluss erwerben.

*Dieser Studiengang macht es möglich, ortsunabhängig zu studieren, da viele Module sowohl in Präsenz als auch online angeboten werden*



### **Innovativer Studiengang startet an der Jade Hochschule**

Zum Wintersemester 2023/24 startet an der Jade Hochschule der neue Studiengang Steuern, Digitale Wirtschaft und Consulting. Dieser verbindet am Campus Wilhelmshaven betriebswirtschaftliche Kernkompetenzen mit den Herausforderungen der digitalen Wirtschaft. Im Fokus des Studiums steht das problembasierte Lernen. Die Studierenden arbeiten an fiktiven und echten Fällen.

### **Studierende bescheinigen der Jade Hochschule Spitzenplätze**

Im Ranking des Centrums für Hochschulentwicklung (CHE) belegt die Jade Hochschule Spitzenplätze in mehreren Studiengängen. Besonders fällt der Studiengang Wirtschaft am Campus Wilhelmshaven positiv auf. Die Studierenden sind dort mit der allgemeinen Studiensituation und dem Einsatz digitaler Lehrelemente sehr zufrieden. Auch die Betreuung, das Lehr- und Praxisangebot, die Studienorganisation und die Ausstattung werden hier sehr gut bewertet.

### **Wissenschaftler der Jade Hochschule leisten Ermittlungshilfe**

Die Polizei Stendal bittet um Mithilfe im Vermisstenfall der 19-jährigen Kezhia H. aus Klötze in Sachsen-Anhalt. Kezhia war am 4. März auf dem Weg zu einem Bundesligaspiel in Wolfsburg. Dort kam sie nicht an. Seitdem wurde die begeisterte Freizeitfußballerin und Fußballschiedsrichterin vermisst. Die Polizei konnte einen Tatverdächtigen ermitteln und fand in dessen Auto einen Fahrtenschreiber. Ihre Vermutung: Die Auswertung der Daten aus dem Fahrtenschreiber könnte Erkenntnisse darüber liefern, wo sich Kezhia befindet. Die mehrköpfige Arbeitsgruppe am IAPG wertet diese Daten aus und kombiniert sie mit Zeugenaussagen, die das Auto des Tatverdächtigen beobachtet hatten.

(v. li.) Die Geoinformatiker Jörn Ahlers und Tobias Werner sowie Prof. Dr. Thomas Brinkhoff vor der eigens für die Ermittlungen der Polizei Stendal erstellten interaktiven Kartenapplikation





### **Campustag an der Jade Hochschule**

Beim Jade Campustag am 1. Juni in Oldenburg erkunden rund 750 Besucher\_innen und Besucher die Vielfalt der Jade Hochschule und informieren sich über das breit gefächerte Studienangebot. Die Türen von Laboren und Einrichtungen stehen offen, während zahlreiche interaktive Workshops zum aktiven Mitmachen einladen. In informativen Vorträgen erhalten Interessierte Einblicke in die verschiedenen Studieninhalte. Die Veranstaltung bietet eine offene Atmosphäre, die Raum für den Austausch von Ideen und Gesprächen lässt.



### **3,1 Millionen Euro für Strukturwandel in der Region Wilhelmshaven**

Die Region Wilhelmshaven erhält für die Gestaltung des Strukturwandels über 3,1 Millionen Euro. Das Geld fließt in das Projekt „Transformation WHV“ des Fraunhofer-Instituts für Schicht- und Oberflächentechnik und der Jade Hochschule. Ziel ist es, die lokale Energiewirtschaft und -infrastruktur zu stärken sowie die Lebensqualität und Wertschöpfung in der Region nachhaltig zu verbessern.



### **Jade Hochschule wirbt knappe Million Euro ein**

Das Projekt „LifeGRID“, gefördert vom Bundesministerium für Bildung und Forschung mit fünf Millionen Euro, untersucht die Sicherheit pflegebedürftiger Menschen im Katastrophenfall. Es erforscht, wie Pflegeeinrichtungen auf Krisen wie Überschwemmungen und Blackouts vorbereitet sind und wie sie mit Rettungsdiensten zusammenarbeiten. Der Landkreis Wesermarsch koordiniert das Projekt, an dem die Jade Hochschule, das Deutsche Rote Kreuz Wesermarsch, das Institut für Gefahrenabwehr, die Großeleitstelle Oldenburger Land, der Oldenburgisch-Ostfriesische Wasserverband sowie die Landesvereinigung für Gesundheit und die Akademie für Sozialmedizin Niedersachsen Bremen beteiligt sind.

*Die Projektbeantragung verlief in zwei Stufen: Nach der anderthalbjährigen Konzeptphase konnte die Jade Hochschule, die dabei die Koordination übernommen hatte, das Projekt gemeinsam mit dem Landkreis und den damaligen assoziierten Partnern erfolgreich in eine vierjährigen Umsetzungsphase überleiten.*



#### Skills- und Simulationslabor eröffnet

Studierenden der Hebammenwissenschaft und der Angewandten Pflegewissenschaft können auf rund 800 Quadratmetern ihre Fertigkeiten im Bereich von fachlichen, methodischen und sozialen Kompetenzen erlernen, einüben und reflektieren.

#### Vizepräsident im Amt bestätigt

Prof. Dr. Holger Saß ist weiterhin Mitglied im Präsidium als Vizepräsident Forschung, Third Mission, Gleichstellung.

#### „Wasser, Abwasser, Strom, Gase – mit Künstlicher Intelligenz in die Zukunft“

4.000 Besucher\_innen und 460 Aussteller sind beim 36. Oldenburger Rohrleitungsforum in der Oldenburger Weser-Ems-Halle dabei.



Eröffnen das Rohrleitungsforum: (v. li.) Prof. Thomas Wegener (iro GmbH Oldenburg), Landrätin Karin Harms, Oberbürgermeister Jürgen Krogmann, Prof. Dr. Holger Saß (Jade Hochschule), Dr. Gerald Linke (Deutscher Verein des Gas- und Wasserfaches e.V.), Torsten Maus (EWE Netz)



### Neue Studiengänge starten

Die neuen Studiengänge Applied Data Science, Nachhaltigkeitsmanagement, Urban Design: Stadt – Land – Entwerfen, Umweltingenieurwesen – Bau und UX/XR – Usability und Digitale Welten bereichern ab dem Wintersemester 2024/25 das Studienangebot der Jade Hochschule.



### Interdisziplinäres Forschungsprojekt zu Sammlungsgütern aus der Kolonialzeit startet

Sie wollen Schiffsrouten aus der frühen Neuzeit mit digital gestützten Methoden rekonstruieren und analysieren, die Reisen von Sammlern aus dem 19. Jahrhundert mit Methoden der Datenwissenschaften nachvollziehen und digitale 3D-Modelle von Sammlungsobjekten erstellen: Der Forschungsverbund „Digitalisierung, Visualisierung und Analyse von Sammlungsgut“ hat es sich zum Ziel gesetzt, anhand mehrerer Fallstudien digitale Technologien voranzubringen, um das kulturelle Erbe der Menschheit besser zugänglich zu machen.

Zum Auftakt des Projekts DiViAS begrüßt Projektleiterin Dagmar Freist (3. v. re.) zahlreiche Gäste. Ansprachen hielten außerdem (v. li.) Manfred Weisensee (Präsident Jade HS), Thomas Luhmann (Jade HS, Mitglied des Leitungsteams), Björn Thümler (VolkswagenStiftung), Ursula Warnke (Landesmuseum Natur und Mensch), Rüdiger Eichel (MWK) und Universitätspräsident Ralph Bruder.



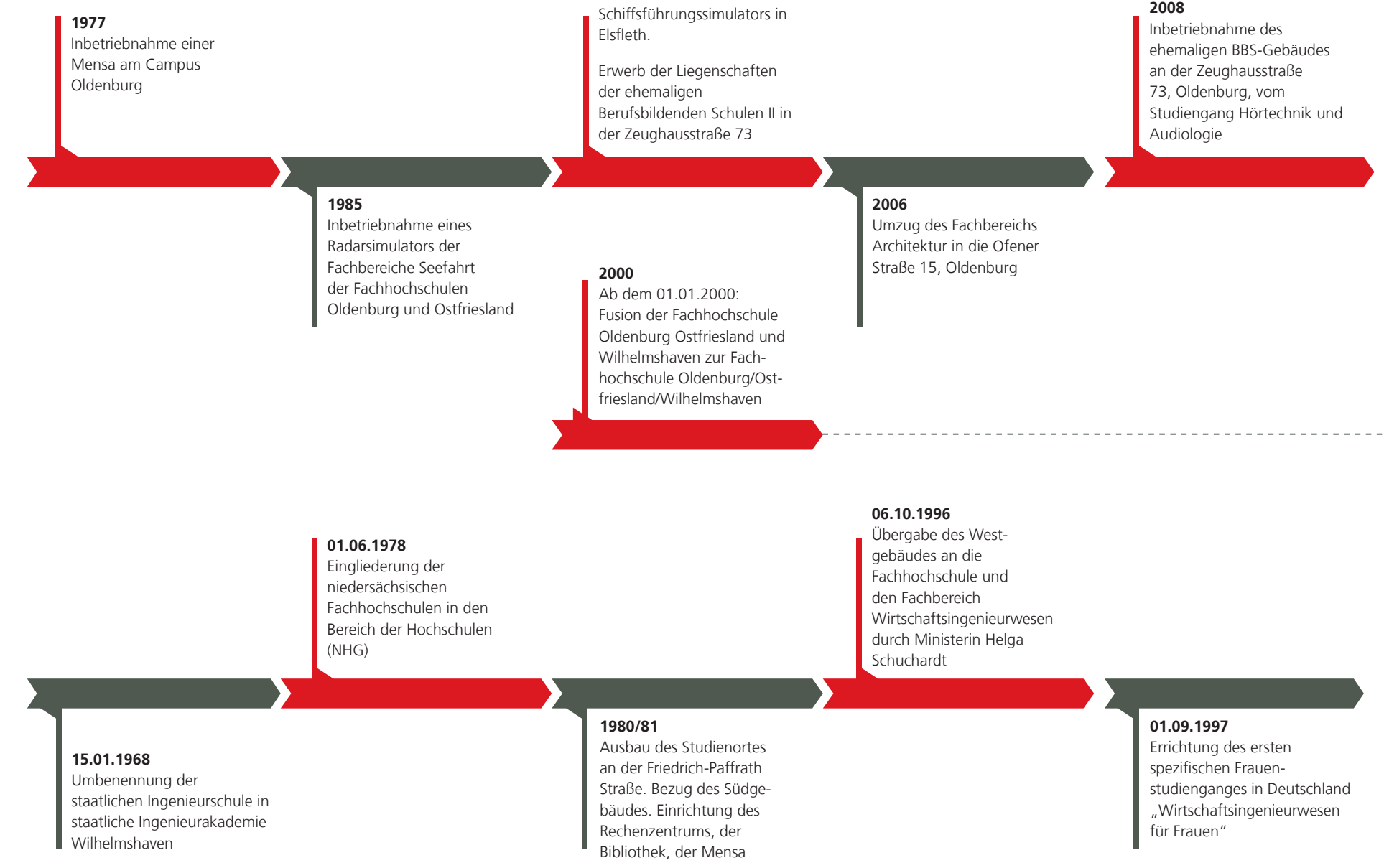
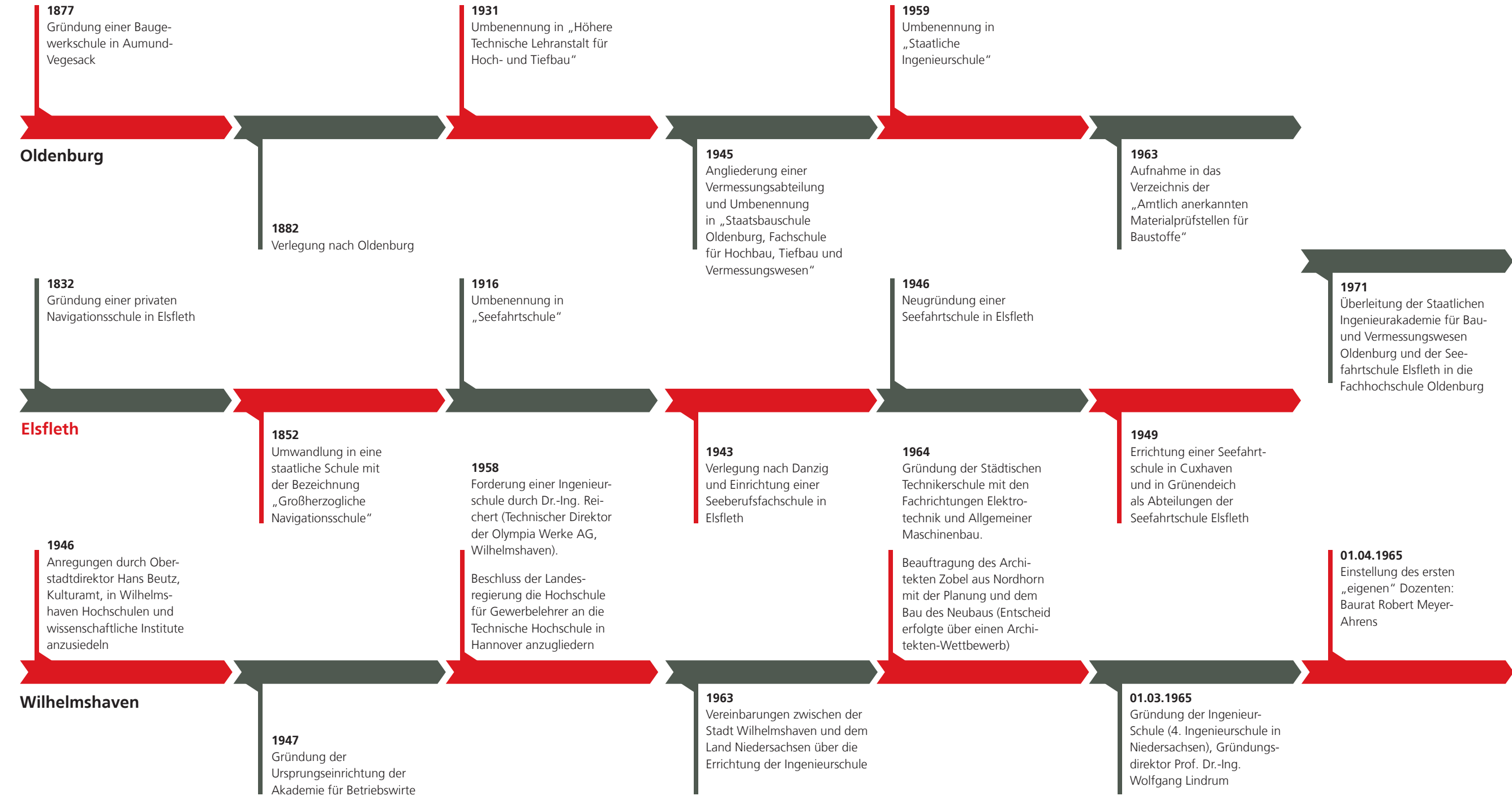
# Geschichte der Jade Hochschule

1832 bis heute



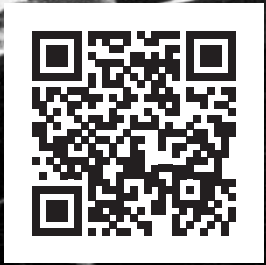
# Geschichte der Jade Hochschule

1832 bis heute



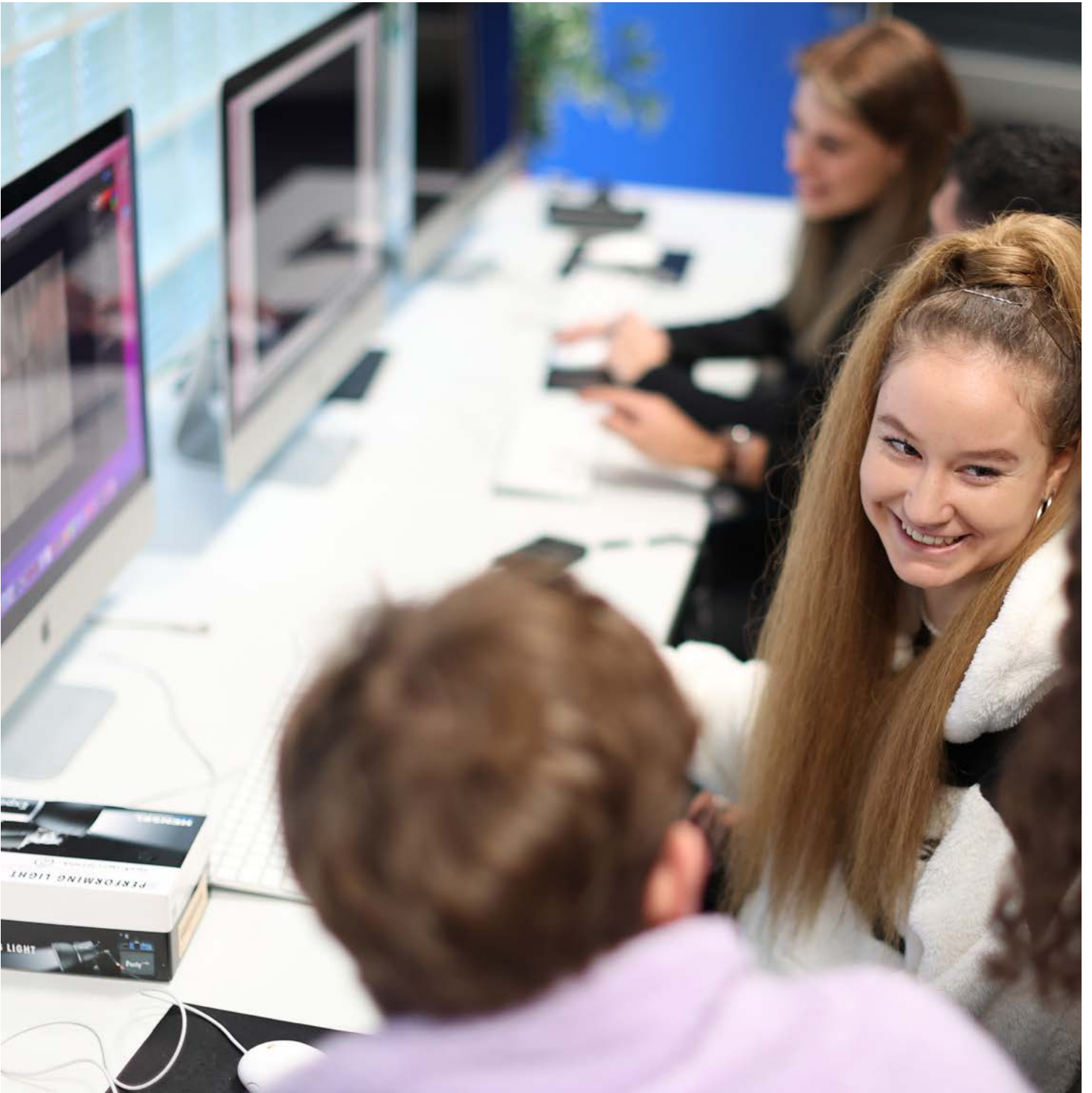
**01.09.2009**  
Gründung der Jade Hochschule Wilhelmshaven/Oldenburg/Elsfleth (nach Defusion der FH Oldenburg/Ostfriesland/Wilhelmshaven in zwei unabhängige Hochschulen)

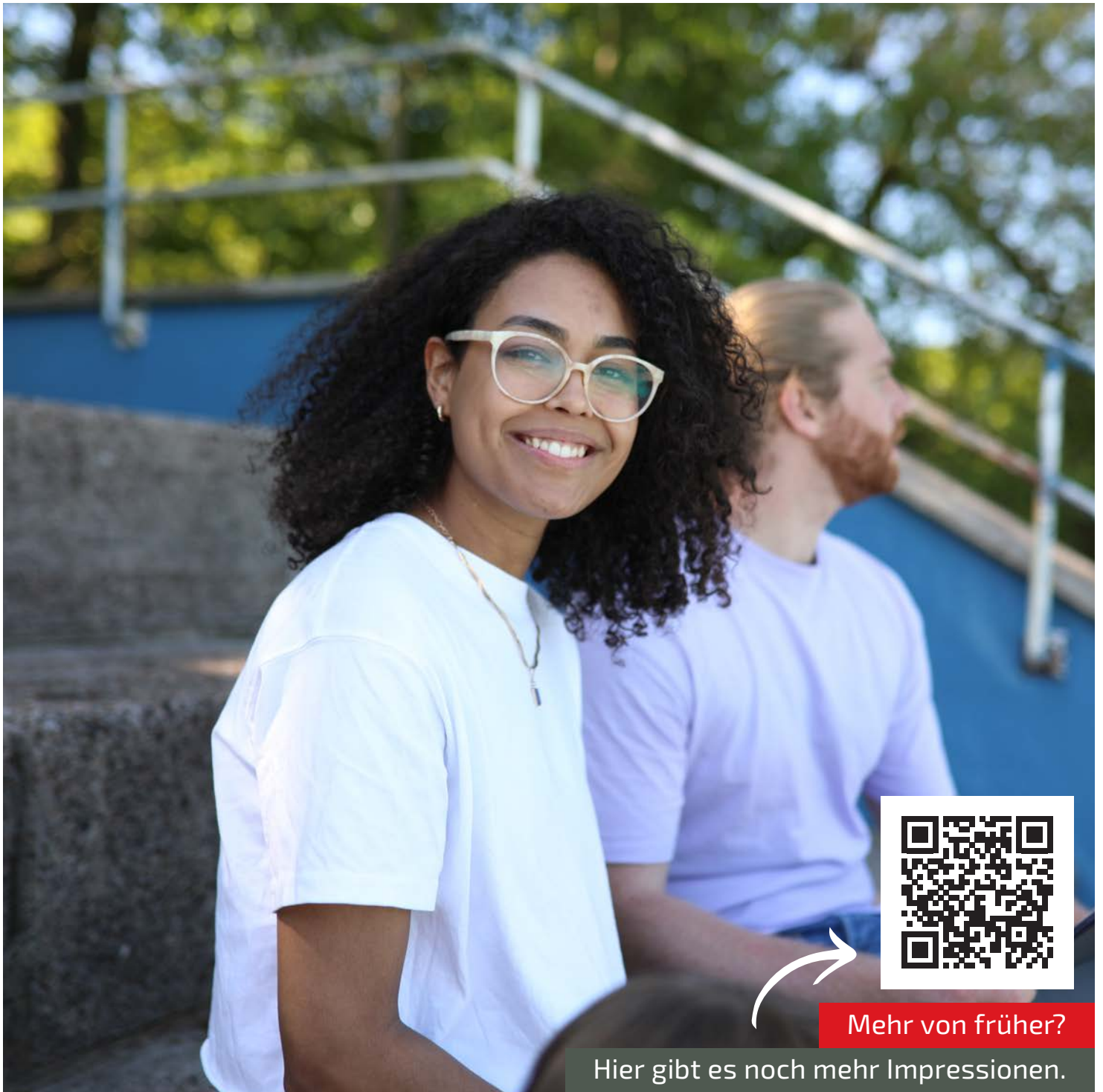




Mehr von früher?

Hier gibt es noch mehr Impressionen.





Mehr von früher?

Hier gibt es noch mehr Impressionen.

# Chronik

## 15 Jahre Jade Hochschule

**2009**

Knapp sechs Wochen nach ihrer Gründung im September 2009 legt sich die Hochschule auf ihren neuen Namen fest: Jade Hochschule.

Neuer Masterstudiengang „Maritime Management“ startet

**2010**

Labor für virtuelle Welten wird eingeweiht

Der Fachbereich Wirtschaftsingenieurwesen heißt ab sofort „Management, Information, Technologie“

Neuer berufsbegleitender Studiengang „Insurance, Banking & Finance“

**2011**

Einweihung des Labors für Optische 3D-Messtechnik am Campus Oldenburg

Start des Career Service

**2012**

Die Abteilung „Hörtechnik und Audiologie“ firmiert künftig unter dem Namen „Technik und Gesundheit für Menschen“

Neuer Hörsaal am Campus Wilhelmshaven mit 190 Sitzplätzen eröffnet

Das Schlaue Haus Oldenburg wird eröffnet: In der gemeinsamen Einrichtung von Uni Oldenburg und Jade Hochschule soll in der Oldenburger Innenstadt die Wissenschaftskommunikation mit den Bürger\_innen stattfinden.

Neuer Online-Studiengang Tourismuswirtschaft

**2013**

Neue Masterstudiengänge Public Health und Elektrotechnik

Neuer Bachelor Studiengang Meerestechnik

Neue weiterbildende Online-Master Studiengänge Betriebswirtschaftslehre und Wirtschaftsinformatik

**2014**

Das Land Niedersachsen und die Stadt Oldenburg einigen sich auf einen Tausch der Liegenschaften Auguststraße 5 und Auguststraße 7.

**2016**

Jade Hochschule erhält Audit „Internationalisierung der Hochschulen“

Das gemeinsame Gebäudemanagement von Jade Hochschule und Universität Oldenburg erhält schriftliches Fundament

Institut für Online Lehre gegründet

**2015**

Abteilungen Geoinformation und Technik und Gesundheit für Menschen der Jade Hochschule in DFG-Förderatlas aufgenommen

Neues Master-Studienangebot: „Management digitaler Medien“

**2018**

Jade Hochschule erneut als familiengerechte Hochschule ausgezeichnet

Neu: Master „Geoformationswissenschaften“

**2019**

10 Jahre Jade Hochschule

Rund 13,6 Millionen für den Mensa-Neubau am Campus Wilhelmshaven genehmigt

**2017**

Neuer Master-Studiengang International Maritime Management startet zum Wintersemester

Jade Hochschule erhält 3,6 Millionen Euro für Sanierungsmaßnahmen

Leitbild der Jade Hochschule entwickelt

Projekt „Innovative Hochschule Jade-Oldenburg!“ startet

Master-Studiengang „Strategisches Management“ beginnt

**2020**

Fachgebiete Digitales Bauen und Informationstechnologie in DFG-Förderatlas

Jade Hochschule verfügt Schließung der Gebäude wegen Corona-Pandemie

**2022**

Land investiert 35 Millionen Euro in Baumaßnahmen an der Jade Hochschule

Größte Bauvorhaben: Neubau der Mensa in Wilhelmshaven und Sanierung der alten Feuerwache in Oldenburg

Jade Hochschule übernimmt Maritimes Forschungszentrum

**2021**

Institut für Angewandte Photogrammetrie und Geoinformatik an der Jade Hochschule begeht 25-jähriges Jubiläum

neue Studiengänge:

Angewandte Pflegewissenschaft

International Business Studies

Ingenieurinformatik

Das Studierenden Service Center am Campus Oldenburg öffnet

**2023**

Oktober Eröffnung einer neuen Mensa und Service Center am Campus Wilhelmshaven

Neuer Studiengang Soziale Arbeit

**2023/24**

Neue Studiengänge:

Applied Data Science

Nachhaltigkeitsmanagement

Umweltingenieurwesen – Bau

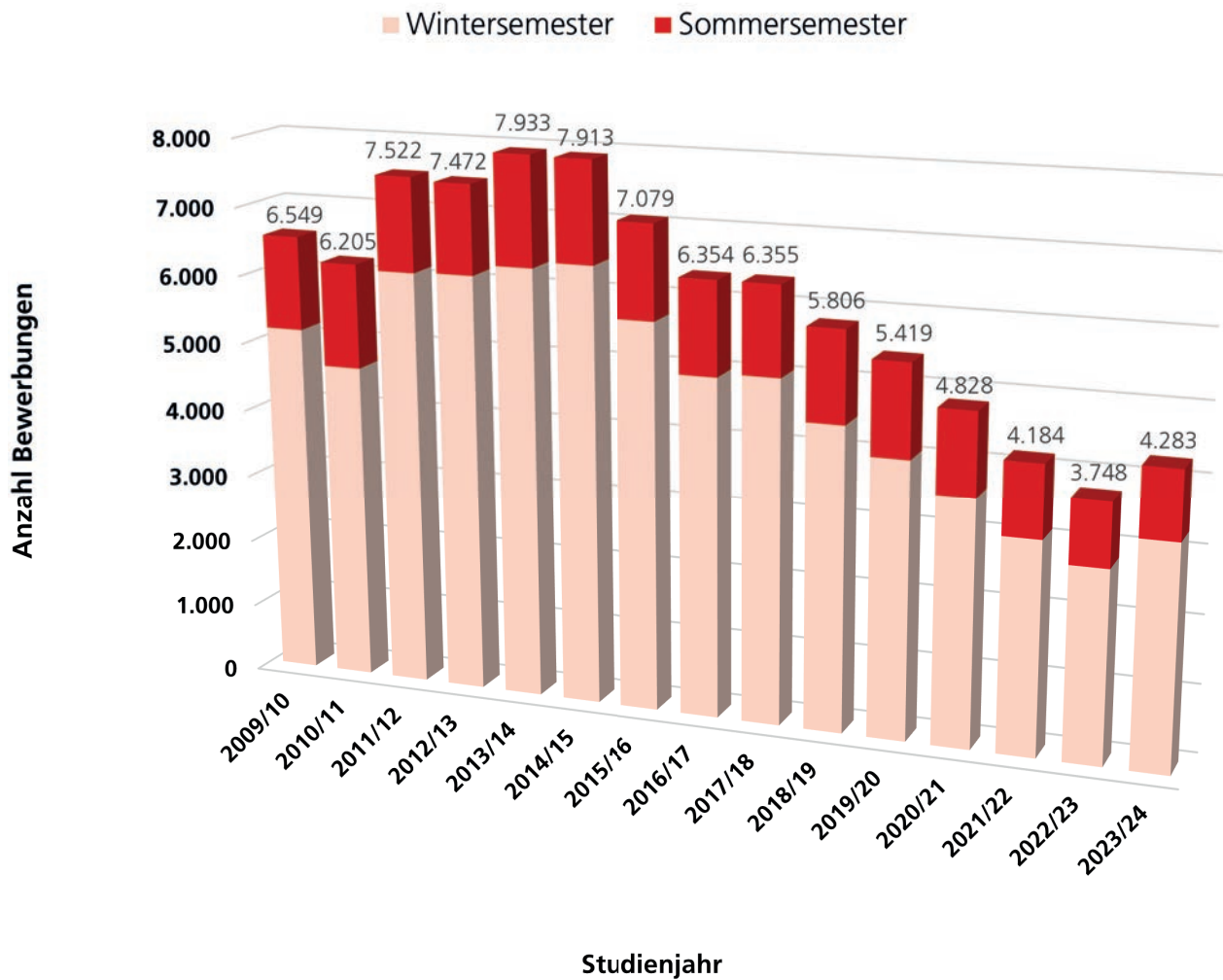
Urban Design: Stadt-Land-Entwerfen

UX/XR – Usability und Digitale Welten

Eröffnung eines Skills- und Simulationslabors in Oldenburg

# Bewerbungen für das 1. Fachsemester (nach Studienjahr)

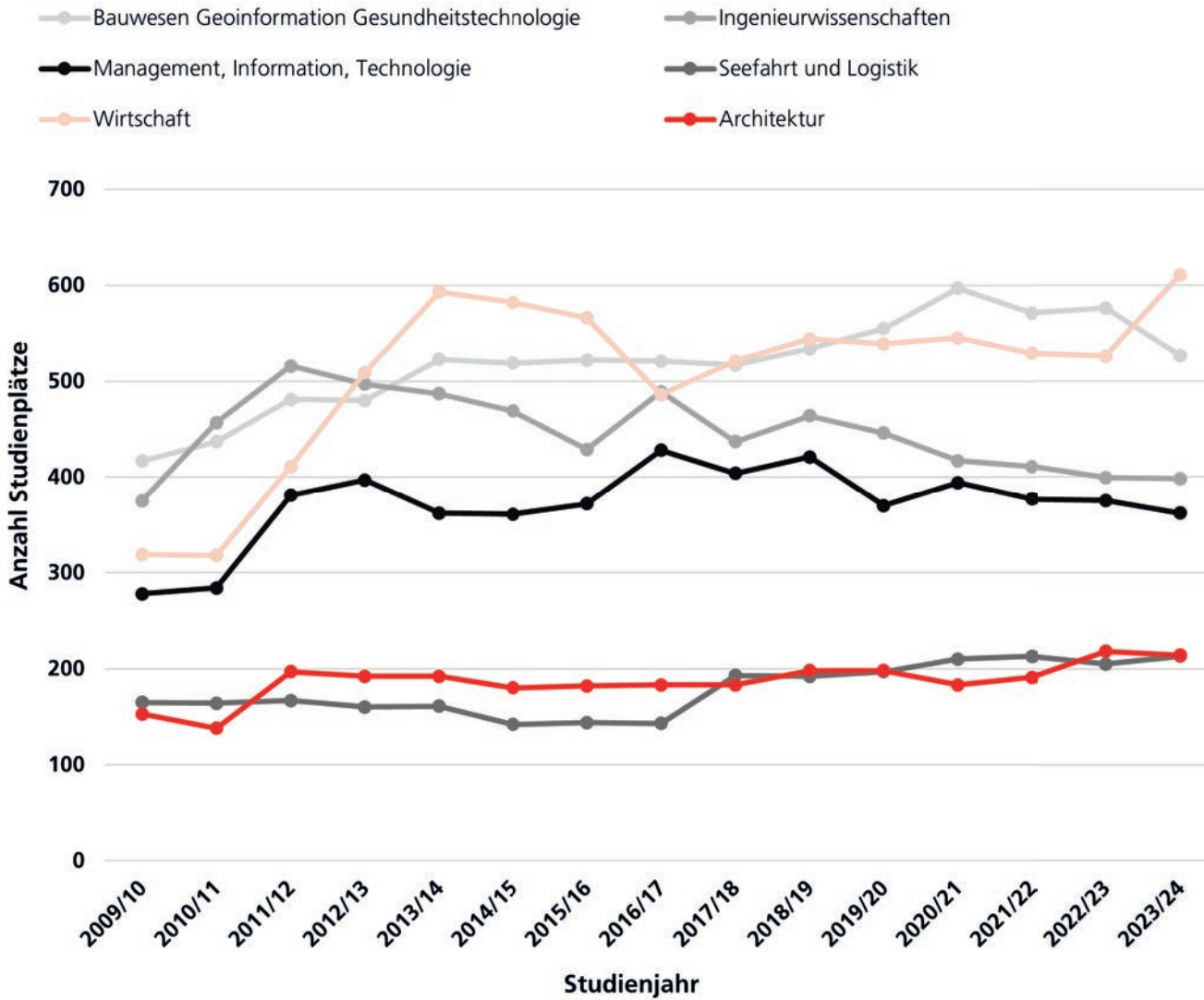
von 2009/10 bis 2023/24



Stand der Daten: Stichtag der amtlichen Statistik des Sommersemesters 2024

# Entwicklung der Studienplätze nach Fachbereich

von 2009/10 bis 2023/24



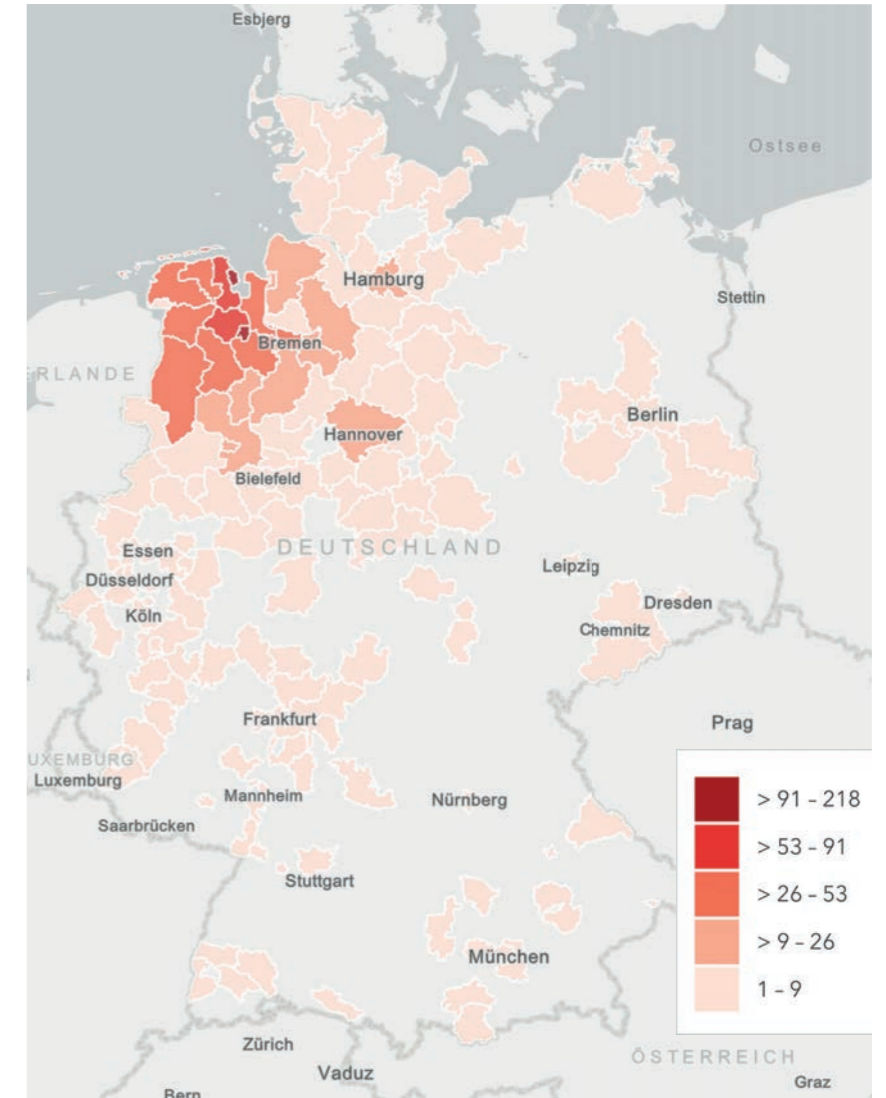
Stand der Daten: Stichtag der amtlichen Statistik des Sommersemesters 2024

Herkunftsländer der Bildungsausländer\_innen  
 weltweit, Stand: Sommersemester 2023/24



Stand: der Daten: Stichtag der amtlichen Statistik des Sommersemesters 2024

Herkunft der Studienanfänger  
 deutschlandweit, Stand: Sommersemester 2023/24



# Impressum

Herausgeber

Jade Hochschule Wilhelmshaven/Oldenburg/Elsfleth - der Präsident

Redaktion

Maike Arnold

Fotos

Mohssen Assanimoghaddam, Bonnie Bartusch, Lydia Boenisch, Axel Biewer, Linda Hoff, Matthias Knust, Thomas Koschel, Piet Meyer, Izabela Mittwollen, Andreas Rothaus, Maritje Sanders, Focke Strangmann, Michael Stephan, Jade Hochschule, Schlaues Haus Oldenburg

Layout

Maritje Sanders

Druck

Heiber Druck GmbH

Auflage

300 Exemplare

Wilhelmshaven

Friedrich-Paffrath-Straße 101

26389 Wilhelmshaven

Tel. +49 4421 985-0

Fax +49 4421 985-2304

Oldenburg

Ofener Straße 16/19

26121 Oldenburg

Tel. +49 441 7708-0

Fax +49 441 7708-3100

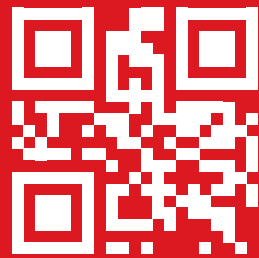
Elsfleth

Weserstraße 52

26931 Elsfleth

Tel. +49 4404 9288-0

Fax +49 4404 9288-4141



jade-hs.de

Besser studieren